

# 07.01- Trafikle İlgili Kurum ve Kuruluşlar

## 1. KARAYOLU GÜVENLİĞİ YÜKSEK KURULU KARAYOLU TRAFİK GÜVENLİĞİ KURULU

703 sayılı KHK nin 188. maddesi gereği 2918 sayılı Karayolları Trafik Kanununun 4 üncü maddesinin 1. fıkrasının (a) bendi ile (b) bendinin birinci, ikinci, üçüncü, dördüncü ve beşinci paragrafları yürürlükten kaldırılmış ve Ek Madde 19 ile Mevzuatta **Karayolu Güvenliği Yüksek Kurulu ile Karayolu Trafik Güvenliği Kuruluna** yapılmış olan atıflar **Cumhurbaşkanınca belirlenen kurul veya mercie yapılmış sayılır, hükmü getirilmiştir.**

## 2. T.C. İÇİŞLERİ BAKANLIĞI Emniyet Genel Müdürlüğü

Trafik ile ilgili kuruluşların çalışma şartları, personel görev ve yetkileri Emniyet Genel Müdürlüğü Trafik Hizmetleri Başkanlığı'nca yürütülür. Emniyet Genel Müdürlüğü' nün trafik kuruluşları ile bu kuruluşların görev ve yetkileri bu amaca yönelik hizmetleri yürütmek üzere her ilde ve gerekli görülen ilçelerde tescil şube veya büroları kurulur.

**Emniyet Genel Müdürlüğü'nün Görevleri;**

- a) Araçlarda bulundurulması gerekli belge ve gereçleri, sürücüleri ve bunlara ait belgeleri, sürücülerin ve karayolunu kullanan diğer kişilerin kurallara uyup uymadığını, trafik düzenlemelerinin kanun hükümlerine uygun olup olmadığını denetlemek,**
- b) Duran ve akan trafiği düzenlemek ve yönetmek,**

# Trafikle İlgili Kurum Ve Kuruluşlar



- c) El koyduđu trafik kazalarında trafik kaza tespit tutanađı düzenlemek,
- d) Trafik suçu işleyenler hakkında tutanak düzenlemek, gerekli işlemleri yapmak ve takip etmek,
- e) Trafik kazası neticesinde hastalanan veya yaralananların bakımlarını sağlayacak tedbirlerin süratle alınmasına yardımcı olmak ve yakınlarına haber vermek,
- f) Araçların tescil işlemlerini yaparak belge ve plakalarını vermek,
- g) Sürücülerin belgelerini vermek

# Trafikle İlgili Kurum Ve Kuruluşlar



- h) Taşıtların ve sürücülerin sicillerini tutmak, teknik ve hukuki değişikliklerini işlemek,
- i) **Trafik kazalarının oluş nedenleri ile ilgili tüm unsurları kapsayan istatistik verileri ve bilgilerini toplamak, değerlendirmek, sonuçlarına göre gereken önlemlerin alınmasını sağlamak ve ilgili kuruluşlara teklifte bulunmak,**
- j) Hasar tazminatı ödemelerini hızlandırmak amacıyla, sigorta şirketlerince istenecek gerekli bilgi ve belgeleri vermek.



**Serdivan SRC**

# Trafikle İlgili Kurum Ve Kuruluşlar

## **3. JANDARMA GENEL KOMUTANLIĞI Jandarma Teşkilatı Trafik Birimleri**

Jandarma Genel Komutanlığı'nın Trafik Hizmetlerinde Görev ve Yetki ve sorumlulukları şunlardır;

- a) Kontrolünden sorumlu olduğu karayolları üzerindeki araçları, araçlarda bulundurulması gereken belge ve gereçleri, sürücüleri ve bunlara ait belgeleri kontrol etmek.
- b) Sürücülerin ve karayolunu kullanan diğer kişilerin kural dışı hareketlerini denetlemek, sürücülerin ve karayolunu kullanan diğer kişilerin kural dışı hareketlerini denetlemek.

**c) Duran veya akan trafiğin düzenlenmesini ve yönetilmesini sağlamak.**

**d) Meydana gelen trafik kazalarına el koymak, kazanın oluş nedenlerini tüm kusurlu unsurlara göre incelenerek, iz ve delillerini tespit etmek, adli işlemlere ve istatistikî bilgilere esas olmak üzere kaza tespit tutanağı tanzim etmek veya ettirilmesini sağlamak.**



# Trafikle İlgili Kurum Ve Kuruluşlar



e) Trafik kazaları sonucu yolun trafiğe kapanmış olması halinde, kazaya ait iz ve delilleri kaybolmayacak şekilde işaretlemek, trafik güvenliği yönünden gerekli tedbirleri almak ve yolun trafiğe açılmasını sağlamak.

f) Ölüm veya yaralanma ile sonuçlanan trafik kazalarında, kazazedelere ilk ve acil yardımın yapılmasını, en yakın sağlık kuruluşuna götürülmesini, götürülmesi sağlık yönünden sakıncası bulunan yaralılar için de, sağlık personelinin olay mahalline getirilmesini sağlamak.

## 4. T.C. MİLLİ EĞİTİM BAKANLIĞI

### Görevleri;

a) Okul öncesi, okul içi ve dışı trafik eğitimini düzenleyen trafik genel eğitim planı hazırlamak ve ilgili kuruluşlarla işbirliği yaparak uygulamak.

b) Özel sürücü kursları açılmasına izin vermek ve bunları denetlemek. Motorlu araç sürücüleri yetiştirilmesi için sürücü kursları açmak.

- c) Resmi ve özel kurslarda eğitilenlerin sınavları yapmak, başarılı olanlara sertifika verilmesini sağlamak.
- d) İlköğretim ve ortaöğretim okullarında ders programlarına eğitim amaçlı zorunlu, uygulamalı trafik ve ilkyardım dersleri koymak.
- e) Çocuklar için trafik eğitim parklarını açma, yapma, eğitim, denetim ve çalışma esaslarını belirlemek

2918 sayılı Karayolları Trafik Kanunu'na göre, aşağıdakilerden hangisi **Millî Eğitim Bakanlığı'nın** görevleri arasında **değildir**?

- A. Sürücü kurslarını denetlemek
- B. Özel sürücü kursu açılmasına izin vermek
- C. Sürücü kurslarında eğitilenlerin sınavını yapmak
- D. Duran ve akan trafiği düzenlemek**

**YANLIŞ  
CEVAP D**

# Trafikle İlgili Kurum Ve Kuruluşlar

## 5. T.C. SAĞLIK BAKANLIĞI

### Görevleri;

- a) Karayollarında meydana gelen trafik kazaları ile ilgili ilk ve acil yardım hizmetlerini planlamak uygulamak.
- b) Karayolları üzerinde ilkyardım istasyonları kurmak, personel, araç ve gereci sağlamak.
- c) Her ilde trafik kazaları için eğitilmiş gerekli sağlık personeli ve yeteri kadar ilk ve acil yardım ambulans bulundurmak.
- d) Araçlarda bulundurulacak ilkyardım çantalarının içeriğini belirlemek.
- e) Trafik kazalarında ilkyardım uygulamalarına ait gerekli halk eğitimini yaptırmak ve yapmaktır.

Kara yollarında meydana gelen trafik kazalarında **ilk ve acil yardım hizmetlerini planlama ve uygulama** görevi aşağıdakilerden hangisine aittir?

- A. Tarım ve Orman Bakanlığı
- B. Ulaştırma ve Altyapı Bakanlığı
- C. Sağlık Bakanlığı**
- D. Millî Eğitim Bakanlığı

**DOĞRU  
CEVAP C**

# Trafikle İlgili Kurum Ve Kuruluşlar

## 6. T.C. TARIM ve HAYVANCILIK BAKANLIĞI

### a) Köy yollarında;

- Trafik düzeni ve güvenliği açısından gerekli düzenleme ve işaretlemeleri yaparak, tedbir almak ve aldirmek,
- Yol güvenliğini ilgilendiren konulardaki; kavşak, durak yeri, yol dışı park yeri, aydınlatma ve benzeri tesislerin projelerini incelemek ve onaylamak,
- Yapım ve bakımından sorumlu olduğu karayollarında, tesisler için bağlantıyı sağlayacak geçiş yolları yönünden izin vermek,



**Serdivan SRC**

# Trafikle İlgili Kurum Ve Kuruluşlar

- Yetkili birimlerce veya trafik zabıtasınca tespit edilen trafik kaza analizi sonucu karayolu yapısı ve işaretlemeye dayalı kaza nedenleri göz önünde bulundurularak gerekli tedbirleri almak,

## **b) Orman yollarında;**

- Trafik düzeni ve güvenliği açısından ana orman yolları ile gerekli görülen diğer orman yollarında işaretlemeler yaparak tedbirler almak ve aldırarak, trafik kanunu ve bu kanuna göre çıkarılan yönetmeliklerle orman yolları içinde trafikle ilgili olarak verilen diğer görevleri yapmak.



# Trafikle İlgili Kurum Ve Kuruluşlar

## 7. T.C. ULAŞTIRMA ve ALT YAPI BAKANLIĞI

### Görevleri;

- a) Karayolları Trafik Kanunu açısından karayolu ile uluslararası ve şehirlerarası yük ve yolcu taşımacılığına ilişkin idari düzenlemeleri yapmak ve gerekli koordinasyonu sağlamak,
- b) Tescile bağlı araçların muayenelerini yapmak veya yaptırmak, Araç muayene istasyonlarını denetlemek,
- c) Karayolları Trafik Kanununa aykırı hareket edenler hakkında tutanak düzenleyerek idari para cezası vermek,

- d) Karayolları Trafik Kanununda belirlenen idari tedbirleri almak,
- e) Trafik zabıtasının görev ve yetkileri saklı kalmak üzere, araçların ağırlık ve boyut kontrollerini yapmak veya yaptırmak ve denetlemek, aykırı görülen hususlarla ilgili olarak sorumlular hakkında idari para cezasına dair tutanak düzenlemek.

## 8. KARAYOLLARI GENEL MÜDÜRLÜĞÜ

Görev yetki ve sorumlulukları;

a) Görev bölgesinde yapım ve bakımından sorumlu olduğu karayollarında can ve mal güvenliği yönünden gerekli düzenleme ve işaretlemeleri yaparak tedbirleri almak ve aldirmek.

b) Bütün karayollarındaki işaretleme standartlarını tespit etmek, yayınlamak ve kontrol etmek.

# Trafikle İlgili Kurum Ve Kuruluşlar



c) Trafik ve araç tekniğine ait görüş bildirmek, gerektiğinde karayolu güvenliğini ilgilendiren konulardaki projeleri incelemek ve onaylamak.

d) Erişme Kontrollü Karayollarında, yapım ve bakımından sorumlu olduğu karayollarında, İçişleri Bakanlığı'nın uygun görüşü alınmak suretiyle, bu Yönetmelikte belirlenen hız sınırlarının üstünde veya altında hız sınırları belirlemek ve işaretlemek.

e) Trafik kazalarının oluş nedenlerine göre veriler hazırlamak ve karayollarında gerekli önleyici teknik tedbirleri almak veya aldirmek.

f) Yapım ve bakımından sorumlu olduğu karayollarında trafik güvenliğini ilgilendiren kavşak, durak yeri, aydınlatma, yol dışı park yerleri ve benzeri tesisleri yapmak, yaptırmak veya diğer kuruluşlarca hazırlanan projeleri uygun olanları tasdik etmek.

g) Yetkili birimlerce veya trafik zabıtasınca tespit edilen trafik kaza analizi sonucu, altyapı ve yolun fiziki yapısı ile işaretlemeye dayalı kaza sebepleri göz önünde bulundurularak gerekli görülecek tedbirleri almak veya aldırarak,

**h) Otoyol, Devlet ve İl yolları ađını tespit etmek ve bu ađdaki deđişiklikleri hazırlamak, Yol ađı üzerindeki yol ve köprüleri inşa ve ıslah etmek, onarmak ve emniyetle kullanmalarını sağlayacak şekilde sürekli bakım altında bulundurmak ve bu konularda gerekli eğitim yapmak,**

Aşağıdakilerden hangisi **Karayolları Genel Müdürlüğü'nün** görevlerinden biridir?

**A. Yol ağı üzerindeki yol ve köprüleri inşa ve ıslah etmek, onarmak ve emniyetle kullanılmalarını sağlayacak şekilde sürekli bakım altında bulundurmak**

B. Çocuklar için trafik eğitim tesisleri yapmak veya yapılmasını sağlamak

C. Karayollarında meydana gelen trafik kazaları ile ilgili ilk ve acil yardım hizmetlerini planlamak ve uygulamak

D. Gerekli görülen kavşaklara ve yerlere trafik ışıklı işaretleri, işaret levhaları koymak ve yer işaretlemeleri yapmak

**DOĞRU  
CEVAP A**

## 9. BELEDİYELER

Belediye trafik hizmet birimlerinin yapım ve bakımından sorumlu olduğu karayollarında görev, yetki ve sorumlulukları;

- a) Yolun yapısını, trafik düzeni ve güvenliğini sağlayacak durumda bulundurmak,
- b) Yol ve kavşak düzenlemeleri yapmak,
- c) Trafiği düzenleme amacı ile Trafik işaret levhaları, ışıklı ve sesli trafik işaretleri, yer işaretlemeleri temin ve tesis etmek, bunların devamlılığını ve işlerliğini sağlamak,



# Trafikle İlgili Kurum Ve Kuruluşlar



- d) Karayolları yapısı üzerinde ve kenarında yapılan çalışmalarda trafik düzen ve güvenliği için gereken tedbirleri almak, aldirmek ve çalışmalarını denetlemek,
- e) Açık ve kapalı park yerleri (otopark) alt ve üst geçitler yapmak, yaptırmak işletmek ve işletilmesine izin vermek,
- f) Halkın trafik eğitimine katkıda bulunmak üzere; çocuk trafik eğitim parkları yapmak ve yapılmasına izin vermek,

# Trafikle İlgili Kurum Ve Kuruluşlar



g) Yaya ve taşıt yollarında yayaların ve araçların hareketlerini zorlaştıran ve trafiği tehlikeye düşüren, motorlu araçlar dışındaki her türlü engeli ortadan kaldırmak,

h) Yol yapısı veya işaretleme yetersizliği yüzünden trafik kazalarının vuku bulunduğu yerlerde, yetkililerce teklif edilen tedbirleri almak.

i) **Büyükşehirlerde UKOME (Ulaşım Koordinasyon Merkezi) kararları almak**



**Serdivan SRC**

# Trafikle İlgili Kurum Ve Kuruluşlar

## 10. İL ve İLÇE TRAFİK KOMİSYONLARI

- Bu komisyon, il sınırları içinde mahalli ihtiyaç ve şartlara göre trafik düzeni ve güvenliğini sağlamak amacıyla gerekli tedbirleri almak, yönetmelikte gösterilen konular ve esaslar çerçevesinde, illerde Vali veya yardımcısının başkanlığında, Belediye, Emniyet, Jandarma, Milli Eğitim, Karayolları ve Türkiye Şoförler ve Otomobilciler Federasyonuna bağlı ilgili odanın temsilcileri, valilikçe uygun görülen trafikle ilgili üniversite, oda, vakıf ve kamuya yararlı dernek veya kuruluşların birer temsilcisinden oluşan il trafik komisyonu, ilçelerde ise Kaymakamın başkanlığında, aynı kuruluşların yöneticileri veya görevlendirecekleri temsilcilerinin katıldığı ilçe trafik komisyonu kurulur.

# Trafikle İlgili Kurum Ve Kuruluşlar



- Gündem konularını Vali veya Kaymakamlar belirler.
- İl ve ilçe trafik komisyonu kararlarını bütün resmi ve özel kuruluşlar uygulamakla yükümlüdür.
- İlçe trafik komisyonu kararları, il trafik komisyonunca incelenip vali tarafından onaylandıktan sonra yürürlüğe girer.



**Serdivan SRC**

# Trafikle İlgili Kurum Ve Kuruluşlar

## Görev ve Yetkileri;

- a) İl sınırları içinde mahalli ihtiyaç ve şartlara göre trafik düzeni ve güvenliğini sağlamak amacıyla gerekli tedbirleri almak,
- b) Karayolu taşımacılığına ait mevzuat hükümleri saklı kalmak üzere, trafik düzeni ve güvenliği yönünden belediye sınırları içinde ticari amaçla çalıştırılacak yolcu ve yük taşıtları ile motorsuz taşıtların çalışma şekil ve şartları, çalıştırılabileceği yerler ile güzergâhlarını tespit etmek ve sayılarını belirlemek,**

# Trafikle İlgili Kurum Ve Kuruluşlar



- c) Gerçek ve tüzel kişiler ile resmi ve özel kurum ve kuruluşlara ait otopark olmaya müsait boş alan, arazi ve arsaları geçici otopark yeri olarak ilan etmek,
- d) Karayollarının bir kısmının veya tamamının yoldan faydalananların bir kısmına veya tamamına kapatılmasına, park edilecek yerler ile zaman ve süresinin ve araçların geliş ve gidiş yollarının ve yollara konulacak trafik işaretlerinin yerlerinin belirlenmesine karar vermek,
- e) Karayollarında gerekli hal ve yerlerde en çok ve en az hız limitine göre yeniden hız sınırlarını belirlemek.

Karayolları Trafik Kanunu'na göre, aŖağıdaki bakanlıklardan hangisinin trafikle ilgili görev ve yetkisi **yoktur**?

- A. **Çalıřma ve Sosyal Güvenlik Bakanlıęının**
- B. İçiřleri Bakanlıęının
- C. Millî Eęitim Bakanlıęının
- D. Tarım ve Orman Bakanlıęının

**YANLIř  
CEVAP A**

# 07.02- Karayolları Trafik Kanunu Karayolu ve Araçlarla İlgili Tanımlar



# 2918 sayılı KARAYOLLARI TRAFİK KANUNU



## *Kapsam:*

**Madde 2** – Bu Kanun, trafikle ilgili kuralları, şartları, hak ve yükümlülükleri, bunların uygulanmasını ve denetlenmesini, ilgili kuruluşları ve bunların görev, yetki ve sorumluluk, çalışma usulleri ile diğer hükümleri kapsar.

# 2918 sayılı KARAYOLLARI TRAFİK KANUNU



Bu Kanun, karayollarında uygulanır. Ancak aksine bir hüküm yoksa;

a) **Karayolu dışındaki alanlardan kamuya açık olanlar** ile park, bahçe, park yeri, garaj, yolcu ve eşya terminali, servis ve akaryakıt istasyonlarında karayolu taşıt trafiği için faydalanılan yerler ile,

b) Erişme kontrollü karayolunda ve para ödenerek yararlanılan karayollarının kamuya açık kesimlerinde ve belirli bir karayolunun bağlantısını sağlayan deniz, göl ve akarsular üzerinde kamu hizmeti gören araçların, karayolu araçlarına ayrılan kısımlarında da bu Kanun hükümleri uygulanır

Aşağıda verilen yerlerin hangisinde aksine bir hüküm yoksa Karayolları Trafik Kanunu hükümleri **uygulanmaz?**

A. Erişme kontrollü kara yolunda ve para ödenerek yararlanılan kara yollarının kamuya açık kesimlerinde

**B. Karayolu dışındaki alanlardan kamuya kapalı olanlarda**

C. Karayolu dışındaki alanlardan kamuya açık olanlar ile park, bahçe, park yeri, garaj, yolcu ve eşya terminali, servis ve akaryakıt istasyonlarında karayolu taşıt trafiği için faydalanılan yerlerde

D. Belirli bir karayolunun bağlantısını sağlayan deniz, göl ve akarsular üzerinde kamu hizmeti gören araçların, karayolu araçlarına ayrılan kısımlarında

**YANLIŞ  
CEVAP B**

# Trafik, Karayolu Ve Araçlarla İlgili Tanımlar

## İKİ YÖNLÜ KARAYOLU:

Taşıt yolunun her iki yönündeki taşıt trafiği için kullanıldığı karayoludur.



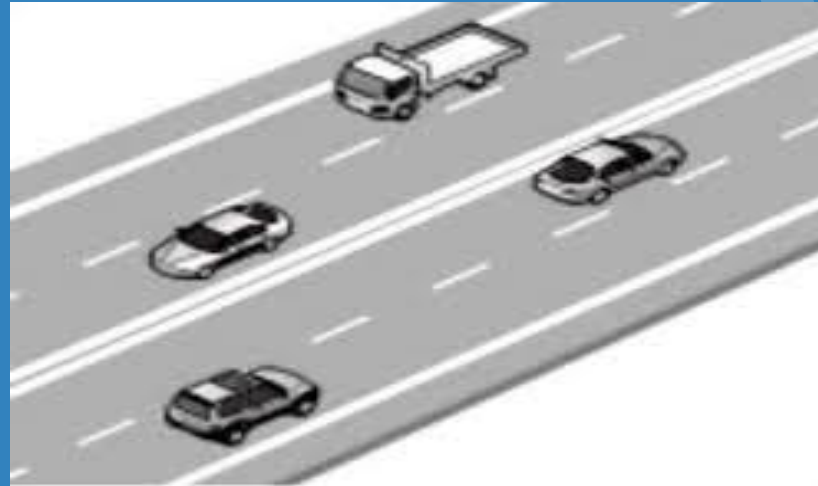
## TEK YÖNLÜ KARAYOLU:

Taşıt yolunun yalnızca bir yöndeki taşıt trafiği için kullanıldığı karayoludur.



## BÖLÜN MÜŞ KARAYOLU:

Bir yöndeki trafiğe ait taşıt yolunun bir ayırıcı ile belirli şekilde diğer taşıt yolundan ayrılması ile meydana gelen karayoludur.



# Trafik, Karayolu Ve Araçlarla İlgili Tanımlar



## **ANAYOL:**

Ana trafiğe açık olan ve bunu kesen karayolundaki trafiğin bu yolu geçerken veya bu yola girerken, ilk geçiş hakkını vermesi gerektiği işaretlerle belirlenmiş karayoludur.

## **TALİ YOL:**

Genel olarak üzerindeki trafik yoğunluğu bakımından bağlandığı yoldan daha az önemde olan yoldur.

# Trafik, Karayolu Ve Araçlarla İlgili Tanımlar



**Erişme kontrollü karayolu otoyol-ekspres yol:** Özellikle transit trafiğe tahsis edilen, belirli yerler ve şartlar dışında giriş ve çıkışın yasaklandığı, yaya, hayvan ve motorsuz araçların girmediği, ancak, izin verilen motorlu araçların yararlandığı ve trafiğin özel kontrole tabi tutulduğu karayoludur.

**Geçiş Yolu:** Araçların bir mülke girip çıkması için yapılmış olan yolun, karayoluna bağlanan ve karayolu sınır çizgisi içinde kalan kısmıdır

# Trafik, Karayolu Ve Araçlarla İlgili Tanımlar



**Bağlantı Yolu:** Bir kavşak yakınında karayolu taşıt yollarının birbirine bağlanmasını sağlayan, kavşak alanı dışında kalan ve bir yönlü trafiğe ayrılmış olan karayolu kısmıdır.

**Taşıt Yolu (Kaplama):** Karayolunun genel olarak taşıt trafiğince kullanılan kısmıdır.



# Trafik, Karayolu Ve Araçlarla İlgili Tanımlar



**Kavşak:** İki veya daha fazla karayolunun kesişmesi veya birleşmesi ile oluşan ortak alandır.

**Banket:** Yaya yolu ayrılmamış karayolunda, taşıt yolu kenarı ile şev başı veya hendek iç üst kenarı arasında kalan ve olağan olarak yayaların ve hayvanların kullanacağı, zorunlu hallerde de araçların faydalanabileceği kısımdır.

# Trafik, Karayolu Ve Araçlarla İlgili Tanımlar



**Alt Geçit:** Karayolunun diğer bir karayolu veya demiryolunu alttan geçmesini sağlayan yapıdır.

**Üst Geçit:** Karayolunun diğer bir karayolu veya demiryolunu üstten geçmesini sağlayan yapıdır.

**Demiryolu Geçidi (Hemzemin Geçit):** Karayolu ile demiryolunun aynı seviyede kesiştiği bariyerli veya bariyersiz geçitlerdir.

# Trafik, Karayolu Ve Araçlarla İlgili Tanımlar



**Şerit:** Taşıtların bir dizi halinde güvenli seyredabilmeleri için taşıt yolunun çizgilerle ayrılmış bölümüdür.

**Ada:** Yayaların geçme ve durmalarına, taşıtlardan inip binmelerine yarayan, trafik akımını düzenleme ve trafik güvenliğini sağlama amacıyla yapılmış olan, araçların bulunamayacağı, koruyucu tertibatla belirlenmiş bölüm ve alanlardır.

# Trafik, Karayolu Ve Araçlarla İlgili Tanımlar



**Hızlanma Şeridi** : Otoyola girerken hızlanma şeridinden yararlanılarak, yoldaki trafiğin akış hızına uyum sağlandıktan sonra hızlanma şeridinin sonundan otoyol bandına girmek zorunludur.

**Yavaşlama Şeridi** : Otoyoldan çıkarken de yavaşlama şeridine şeridin başından girmek bu şerit boyunca hız azaltmak zorunludur.

**Tırmanma Şeridi** : Üç şeritli iki yönlü karayollarında, tırmanma şeridi olarak tahsis edilen en sağ şerit ağır vasıtalar için ayrılmıştır. Orta şerit çıkış yapan araçların önlerindeki aracı geçmeleri için ayrılmıştır, iniş yapan araçlar ise boş olması halinde orta şeritten yararlanabilirler

Bir yöndeki trafiğe ait taşıt yolunun **bir ayırıcı ile belirli şekilde diğer taşıt yolundan ayrılması** ile meydana gelen kara yoluna ne denir?

- A. İki yönlü kara yolu
- B. Tek yönlü kara yolu
- C. Bölünmüş kara yolu**
- D. Erişme kontrollü kara yolu (otoyol-ekspres yol)

**DOĞRU  
CEVAP C**

## Tanımlar

**MADDE 4 – (1)** 10/7/2003 tarihli ve 4925 sayılı Karayolu Taşıma Kanununda belirtilen tanımlara ek olarak bu Yönetmelikte geçen;

- **Otomobil:** Yapısı itibariyle şoförü dahil en fazla 9 adet oturma yeri olan ve insan taşımak için imal edilmiş motorlu taşıtı,

# KARAYOLU TAŐIMA YÖNETMELİĐİ



- **Otobüs:** Yapısı itibariyle insan taşımak için imal edilmiş ve şoförü dahil **9** kişiden fazla yolcu taşımaya uygun olan motorlu taşıtı,
  - **Küçük otobüs (minibüs):** Şoförü dahil 10 ile 17 adet arasında oturma yeri olan otobüsü,
  - **Büyük otobüs:** Şoförü dahil 17 adetten fazla oturma yeri olan otobüsü,

# KARAYOLU TAŞIMA YÖNETMELİĞİ



- **Kamyonet:** İzin verilen azami yüklü ağırlığı 3500 kilogramı geçmeyen ve eşya taşımak için imal edilmiş motorlu taşıtı,
- **Kamyon:** İzin verilen azami yüklü ağırlığı 3500 kilogramdan fazla olan ve eşya taşımak için imal edilmiş motorlu taşıtı,
- **Panelvan:** Sürücü ve yanındaki oturma yerleri dışında başka oturma yeri de bulunan, sürücü bölümü gövde ile birleşik kamyoneti,
- **Tramvay:** Genellikle yerleşim birimleri içerisinde insan taşımada kullanılan, karayolunda tekerlekleri raylar üzerinde hareket eden ve hareket gücünü dışarıdan sağlayan araçtır.



# KARAYOLU TAŞIMA YÖNETMELİĞİ



## **Römork:**

Motorlu taşıtla çekilen insan, hayvan veya eşya taşımak için imal edilmiş motorsuz taşıtı,

## **Yarı römork:**

Bir kısmı motorlu taşıt üzerine oturan, taşıdığı eşyanın ve kendi ağırlığının bir kısmı motorlu taşıt tarafından taşınan römorku,

**Çekici:** Römork ve yarı römorkları çekmek için imal edilmiş olan ve bunlar olmadan eşya taşıyamayan motorlu taşıtı,



**Serdivan SRC**

# KARAYOLU TAŞIMA YÖNETMELİĞİ

**Arazi Taşıtı:** Karayollarında yolcu veya yük taşıyabilecek şekilde imal edilmiş olmakla beraber bütün tekerlekleri motordan güç alan veya alabilen motorlu araçtır.

## **Birim taşıt:**

Yarı römorkuyla veya römorkuyla birlikte çekiciyi veya araç tescil belgesinde “römork takabilir” ifadesi varsa römorkuyla birlikte veya tek başına kamyonu veya tek başına kamyoneti

## **Taşıt katarı:**

Karayolunda bir birim olarak seyretmek üzere birbirine bağlanmış en az bir çeken ve en çok iki çekilen römork veya bir yarı römork ile bir römorktan oluşan aracı ifade eder.

Karayolu Trafik Yönetmeliđi'ne göre; yapısı itibariyle, sürücüsü dâhil **en fazla dokuz oturma yeri olan** ve insan taşımak için imal edilmiş bulunan taşıtlara ne ad verilir?

- A. Taksi Dolmuş
- B. Otomobil**
- C. Minibüs
- D. Otobüs

**DOĐRU  
CEVAP B**

# Karayolu ile İlgili Tanımlar

**Dingil Ağırlığı** Araçlardaki aynı dingile bağlı olan tekerleklerden yol yapısına aktarılan ağırlık sistemine **dingil ağırlığı** denir.

**Azami dingil ağırlığı** Kara yolunda ilerleyen taşıtın karayoluna zarar vermeden seyahatini güvenli bir şekilde yapabilmesi için belirlenen dingil ağırlığıdır.

**Azami ağırlık**, bir aracın üzerinde güvenlik şartları kapsamında taşıdığı azami yük ile kendi ağırlığının toplamıdır.



**Serdivan SRC**

# Karayolu ile İlgili Tanımlar

**Azami yüklü ağırlık**, özellikle yük taşımacılığı için kullanılan araçlarda, aracın herhangi bir sorun yaşanmaksızın güvenle taşıyabileceği ağırlığın miktarına verilen isimdir. Azami yüklü ağırlık, özellikle yük taşıyan ticari araçlarda son derece önemli bir yere sahiptir ve aracın ruhsat bilgileri arasında bulunmaktadır. Öte yandan araç satın alınırken de azami yüklü ağırlık araç bilgileri arasında yer almakta ve satın alacak kişiye bu bilgiler iletilmektedir.

**Azami toplam ağırlık** taşıtların karayollarında güvenle ve yol yapısına zarar vermeden geçebilmeleri için belirlenen toplam ağırlığa “**azami toplam ağırlık**” denir.

# Karayolu ile İlgili Tanımlar

**Dingil Ağırlığı** Araçlardaki aynı dingile bağlı olan tekerleklerden yol yapısına aktarılan ağırlık sistemine **dingil ağırlığı** denir.

**Azami dingil ağırlığı** Kara yolunda ilerleyen taşıtın karayoluna zarar vermeden seyahatini güvenli bir şekilde yapabilmesi için belirlenen dingil ağırlığıdır.

**Azami ağırlık**, bir aracın üzerinde güvenlik şartları kapsamında taşıdığı azami yük ile kendi ağırlığının toplamıdır.

# Hasta/engelli/yaşlı nakil aracı (Ambulift)

## **Ambulift :**

Yolcu merdivenini kullanamayan hareket kabiliyeti kısıtlı, hasta, yaşlı ve engelli yolcuların uçaktan iniş ve uçağa biniş ile PAT sahasında hava aracı-terminal/terminal-hava aracı arasında nakli için kullanılan yükselme/alçalma özelliğine de sahip özel donanımlı araç.

**Sürücü: Karayolunda, motorlu veya motorsuz bir aracı veya taşıtı sevk ve idare eden kişidir.**

**Şoför: Karayolunda, ticari olarak tescil edilmiş bir motorlu taşıtı süren kişidir.**



Araçların kara yolu yapılarından güvenle **ve yapıya zarar vermeden** geçebilmeleri için saptanan dingil ağırlığına ne ad verilir?

- A. Azami Dingil Ağırlığı**
- B. Azami Ağırlık
- C. Azami Toplam Ağırlık
- D. Yüklü Ağırlık

**DOĞRU  
CEVAP A**

# 07.03- Trafiđi Yöneten ve Yönlendiren Elemanlar

# Trafiđi Yöneten Ve Yönlendiren Elemanlar

Trafiđin düzenlenmesinde uyulması gereken öncelik sırası;

- **1. Öncelik** Trafik Görevlisine
- **2. Öncelik** Trafik Işıklarına
- **3. Öncelik** Trafik İşaret Levhalarına
- **4. Öncelik** En Son Yer İşaretlerine

sırasıyla uymalıyız



**Serdivan SRC**

# Görevli Kişilerin Trafiği Yönetme Hareketleri

## Yolun Trafiğe Açık Olması Hali :

Trafik görevlisinin duruş pozisyonuna göre sağ ve sol kol istikametinde kalan yollar trafiğe açıktır (omuz istikameti). Bu pozisyonda her iki kol, sağ veya sol koldan biri yere paralel biçimde yanlara açılabilir gibi, her iki kol vücuda paralel biçimde aşağıya da bırakılabilir. Bu durumlarda trafik, kolların istikametinde bulunan yollara açık olacaktır.



# Görevli Kişilerin Trafiği Yönetme Hareketleri

## Yolun Bütün Yönleri Kapalı Olması Hali

Trafik görevlisinin kollarından biri sağ veya sol, yukarıda diğeri aşağıda olması duruşudur. Bu duruş pozisyonu daha önce kendisine açık olan yolun kapanacağını, kapalı olanların ise açılacağını bildirir.



# Görevli Kişilerin Trafiği Yönetme Hareketleri

## Sağa ve Sola Araç Durdurma İşareti

Araç sürücülerinin sağa veya sola yanaştırılarak durdurulması için verilen işarettir.





Serdivan SRC

# Görevli Kişilerin Trafiği Yönetme Hareketleri

**Trafiği Hızlandırma İşareti** Bu işaretin seri yapılması o yönde akan trafiğin hızlanması talimatını içerir. Trafik polisinin veya görevli kişilerin HIZLAN işaretini vermesi durumunda serbest olan diğer ile düdüğünü KISA-KISA, uzun süreli veya güçlü olarak çalması da HIZLAN anlamına gelmektedir





Serdivan SRC

# Görevli Kişilerin Trafiği Yönetme Hareketleri

**Trafiği yavaşlatma İşareti** Bu işaretin seri yapılması o yönde akan trafiğin yavaşlaması talimatını içerir.

Trafik polisinin veya görevli kişinin DUR işareti vermesi durumunda serbest olan diğer eli ile düdüğünü uzun, güçlü ve kesiksiz olarak çalması da DUR anlamındadır.

Sinyalize kavşaklarda trafik polisi veya görevli kişiler zorunlu olmadıkça IŞIKLI TRAFİK İŞARETLERİ yönetimine müdahale edemezler.

Görevlilerin vereceği bütün işaretler, kararlı ve net olmalıdır.





Bir kavşakta, **trafik görevlisi ile birlikte ışıklı trafik cihazı** da bulunuyorsa sürücüler öncelikle hangisine uymak zorundadırlar?

- A. Işıklı trafik cihazına
- B. Yeşil ışık yanıyorsa, ışıklı trafik cihazına
- C. Kırmızı ışık yanıyorsa, ışıklı trafik cihazına
- D. Trafik görevlisine**

**DOĞRU  
CEVAP D**

# 07.04- Işıklı Trafik İşaret Cihazları



Serdivan SRC

# Işıklı Trafik İşaret Cihazları

Trafiğin güvenle akışını sağlamak, araçların ve yayaların yolu sıraya uygun olarak kullanmalarını düzenlemek amacıyla oluşturulmuş ışıklı elektronik sistemin tamamıdır.





Serdivan SRC

# Işıklı Trafik İşaret Cihazları

Trafiğin güvenle akışını sağlamak, araçların ve yayaların yolu sıraya uygun olarak kullanmalarını düzenlemek amacıyla oluşturulmuş ışıklı elektronik sistemin tamamıdır.

**Kırmızı ışık:** Yolun trafiğe kapalı olduğunu ve mutlak bir duruş yapılması gerektiğini gösterir. Bu ışık yanarken aksine bir ışık yoksa hiç bir yöne hareket edilemez.

**Yeşil ışık:** Yolun trafiğe açık olduğunu gösterir. Bu ışık yanarken tersini gösteren bir ışık yoksa durmadan geçilir. Kavşakta doğrultu değiştirilecekse dönüş manevrasına başlanır ve trafik kurallarına uyulmak suretiyle hareket edilir.

**Sarı ışık:** Uyarı manası taşır. Yanış sırasına göre yolun trafiğe kapanmak ya da açılmak üzere olduğunu gösterir.

# Işıklı Trafik İşaret Cihazları

## Yeşil ışıktan sonra yanan sarı ışık:

Yolun trafiğe kapanmak üzere olduğunu bildirir. Bu ışık yandığında emniyetle durulamayacak kadar yaklaşmış ise normal geçiş yapılır, değilse yaya geçidi işgal edilmeyecek şekilde durulur.



# Işıklı Trafik İşaret Cihazları

## Sarı ve kırmızı ışığın birlikte yanması:

Yolun trafiğe açılmak üzere olduğunu bildirir. Bu halde beklemekte olan sürücülerin harekete hazırlanması gerekir.





Serdivan SRC

# Işıklı Trafik İşaret Cihazları

## Aralıklı yanıp sönen kırmızı ışık:

"Dur" işareti levhası ile aynı anlamdadır. Bu halde beklemekte olan sürücülerin harekete hazırlanması gerekir.





Serdivan SRC

# Işıklı Trafik İşaret Cihazları

## Aralıklı yanıp sönen sarı ışık:

Uyarı anlamındadır. "Yol Ver" işaret levhası ile aynı anlamdadır. Fasılalı sarı ışığın bulunduğu yerin yavaş ve dikkatli bir şekilde geçilmesi gerektiği anlamına gelir.





Aralıklı olarak **yanıp sönen** sarı ışıkta ne yapılır?

**A. Yavaş ve dikkatli geçilir**

B. Durulup, yol kontrol edildikten sonra geçilir

C. Yolun kapalı olduğunu bildirdiği için dikkatli geçilir

D. Trafik kazasını bildirdiği için dikkatli geçilir

**DOĞRU  
CEVAP A**

# 07.05- Trafik İşaret Levhaları



**Serdivan SRC**

# TEHLİKE UYARI İŞARETLERİ;

Bu yol işaretleri araç sürücülerini olması muhtemel **trafik kazalarına ve tehlikelerine karşı bilgilendirmek amaçlı** olarak geliştirilen trafik levhalarıdır.

Olması muhtemel kazaları engellemek için trafikte hayati önem taşırlar ve bu işaretleri takip etmek çok önemlidir. Bunlardan en sık rastladığımız levhalar başlıca sağa viraj, sola viraj, u dönüşü, sağa dönüş yasak, sola dönüş yasak vb. olarak gösterilebilir.

# TEHLİKE UYARI İŞARETLERİ;

Tehlike uyarı işaretleri, yolun kullanıcılarını, yol üzerindeki bir tehlike konusunda uyarmayı ve bu tehlikenin özelliği konusunda bilgi vermeyi amaçlamaktadır. Bu işaretler aynı zamanda, sürücülerin hızlarını düşürmelerini ve daha dikkatli seyretmelerini gerektiğini bildirir. Bu gruptaki işaretler genel olarak eşkenar üçgen içerisindeki sembollerle ifade edilir.

# TEHLİKE UYARI İŞARETLERİ



Saęa  
tehlikeli  
viraj



Sola tehlikeli  
devamlı viraj



Sola  
tehlikeli  
viraj



İki yönlü  
trafik



Saęa tehlikeli  
devamlı viraj

# TEHLİKE UYARI İŞARETLERİ



Dönel  
kavşak  
yaklaşımı



Tehlikeli  
eğim (çıkış)



Tehlikeli  
eğim (iniş)



İki taraftan  
daralan  
kaplama



Kaygan  
yol

# TEHLİKE UYARI İŞARETLERİ



Vahşı  
hayvanlar  
geçebilir



Yaya geçidi



Kontrolsüz  
kavşak



Kontrolsüz  
demiryolu  
geçidi

# TEHLİKE UYARI İŞARETLERİ



Kontrollü  
demiryolu  
geçidi



Trafik  
Sıkışıklığı



Gevşek  
malzemeli  
zemin



Kasisli  
yol



# Trafik Tanzim İşaretleri;

Trafik tanzim işaretleri adından da anlaşıldığı gibi yol kullanıcılarına trafiğin tanzimi hakkında kısıtlama veya yasaklama var ise bu durumu bildirmek amacıyla kullanılmaktadır. Yol kullanıcılarına yönelik kısıtlama veya yasaklamaları bildirdiği için de özellikle sürücülerin gerekli tedbirleri alabilmeleri için yeterli mesafelerde konumlanmalıdır.

# Trafik Tanzim İşaretleri;

**Trafik güvenliği** için trafik tanzimi işaretleri hayati öneme sahiptir. Çünkü bir yasaklama veya kısıtlama var ise, yol kullanıcılarının olası bir **trafik kazasına** sebebiyet vermemeleri adına azami derecede dikkat etmesi gerekmektedir. Trafik tanzim işaretlerini 3 ana grupta toplayabiliriz.

- **Öncelik bildiren trafik işaret levhaları**
- **Yasaklama ve kısıtlama bildiren trafik işaret levhaları**
- **Mecburiyet bildiren trafik işaret levhaları**

# ÖNCELİK BİLDİREN TRAFİK İŞARET LEVHALARI

## YOL VER

Bu işaret levhası, ana yol-tali yol kavşaklarında, tali yoldan kavşağa yaklaşmakta olan sürücülerin gerekmediği durumlarda kavşakta durmaksızın, anayolda seyretmekte olan araçlara yol vermesi gerektiğini belirtir.



# ÖNCELİK BİLDİREN TRAFİK İŞARET LEVHALARI

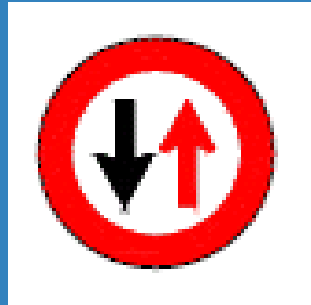
**DUR** Bu işaret levhası, sürücülerin bir kavşağa girmeden önce durarak kavşaktaki Bütün araçlara yol vermeleri gerektiğini belirtir. Bu işaret levhası aynı zamanda kontrolsüz bir demiryolu geçidinden geçmeden önce söz konusu olan durma mecburiyetini belirtmek için de kullanılır.



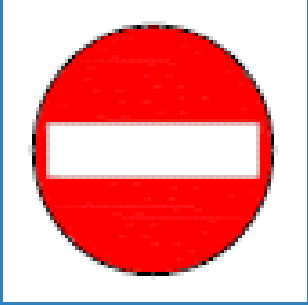
# ÖNCELİK BİLDİREN TRAFİK İŞARET LEVHALARI

## KARŞIDAN GELENE YOL VER

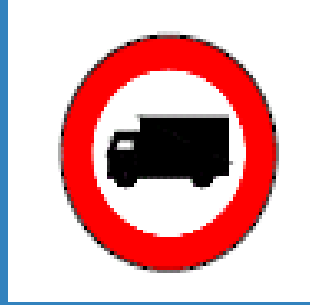
Bu işaret levhası, iki yönlü trafik akışının zor ya da imkansız olduğu dar yol kesimlerinde öncelik hakkının karşıdan gelen araçlara ait olduğunu belirtir.



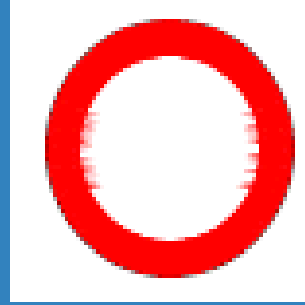
# YASAKLAMA VE KISITLAMA BİLDİREN TRAFİK İŞARET LEVHALARI



Giriş  
Olmayan Yol



Kamyon  
Giremez



Taşıt Trafiğine  
Kapalı Yol



Yaya  
Giremez

# YASAKLAMA VE KISITLAMA BİLDİREN TRAFİK İŞARET LEVHALARI



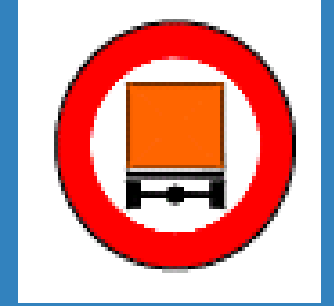
Motosiklet Hariç  
Motorlu Taşıt  
Trafığıne Kapalı Yol



Taşıt  
Giremez



Motorlu Taşıt  
Giremez



Tehlikeli Madde  
Taşıyan Taşıt  
Giremez

# YASAKLAMA VE KISITLAMA BİLDİREN TRAFİK İŞARET LEVHALARI



Geniřliđi . . . . .  
Metreden Fazla  
Olan Tařıt Giremez



Dingil Bařına . . . .  
Tondan Fazla Y¼k  
D¼řen Tařıt Giremez



Y¼ksekliđi . . . . .  
Metreden Fazla Olan  
Tařıt Giremez



# YASAKLAMA VE KISITLAMA BİLDİREN TRAFİK İŞARET LEVHALARI



Uzunluđu . . . . Metreden  
Fazla Olan Taşıit Veya  
Katar Giremez



Yüklü Ağırlığı . . . . Tondan  
Fazla Olan Taşıit Giremez



Öndeki Taşıit .....  
Metreden Daha  
Yakın Takip Edilmez

# YASAKLAMA VE KISITLAMA BİLDİREN TRAFİK İŞARET LEVHALARI



Saęa  
Dönülmez



Sola  
Dönülmez



U - Dönüşü  
Yapılmaz

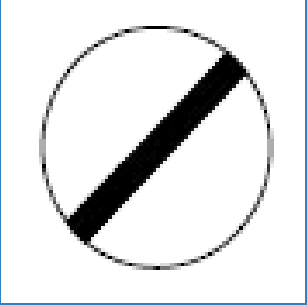


Öndeki Taşıtı  
Geçmek  
Yasaktır



Azami Hız  
Sınırlaması

# YASAKLAMA VE KISITLAMA BİLDİREN TRAFİK İŞARET LEVHALARI



**Bütün Yasaklama  
Ve Kısıtlamaların  
Sonu**



**Geçme  
Yasağı Sonu**

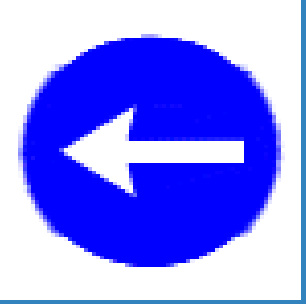


**Kamyonlar İçin  
Geçme Yasağı  
Sonu**

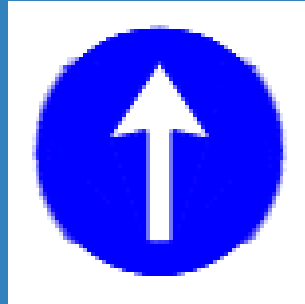


**Hız Sınırlaması  
Sonu**

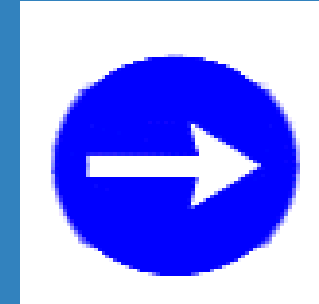
# MECBURİYET BİLDİREN TRAFİK İŞARET LEVHALARI



Sola Mecburi Yön

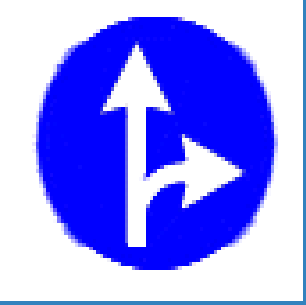


İleri Mecburi Yön

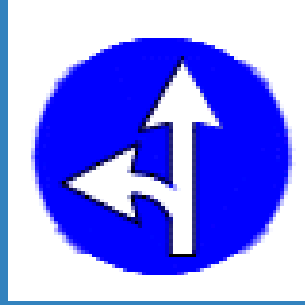


Sağa Mecburi Yön

# MECBURİYET BİLDİREN TRAFİK İŞARET LEVHALARI



İleri Ve Sağa  
Mecburi Yön

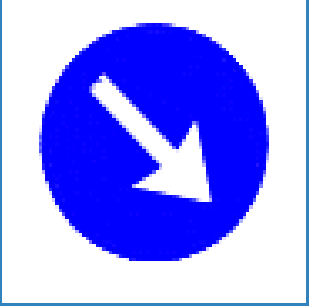


İleri Ve Sola  
Mecburi Yön

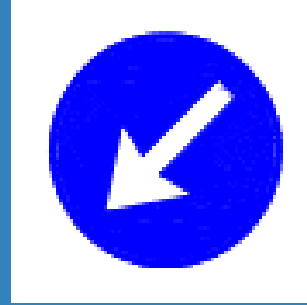


Sağa Ve Sola  
Mecburi Yön

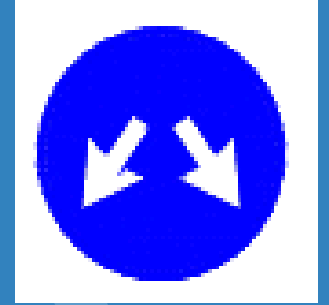
# MECBURİYET BİLDİREN TRAFİK İŞARET LEVHALARI



Sağdan Gidiniz

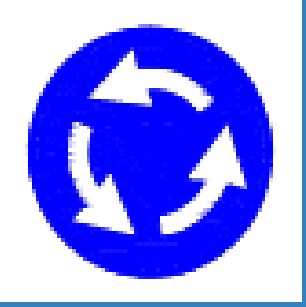


Soldan Gidiniz

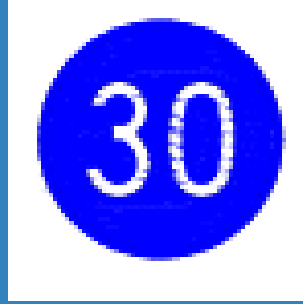


Her İki Yandan  
Gidiniz

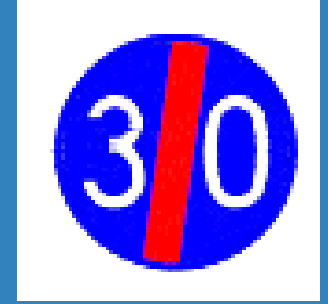
# MECBURİYET BİLDİREN TRAFİK İŞARET LEVHALARI



Ada Etrafında  
Dönünüz



Mecburi Asgari Hız



Mecburi Asgari  
Hız Sonu

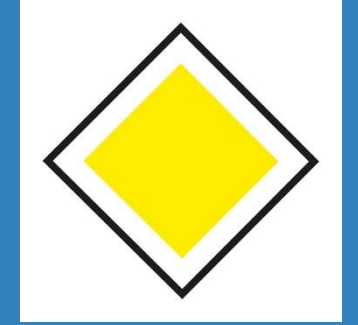
# Trafik Bilgi İşaretleri;

**Trafik Bilgi işaretleri** yol kullanıcılarını yani sürücü, yolcu ve yayaları, yol güzergahı üzerinde yol ve yolun çevresinde yol ve trafik durumu hakkındaki bilgi veren işaretlere **trafik bilgi işaretleri** denir.

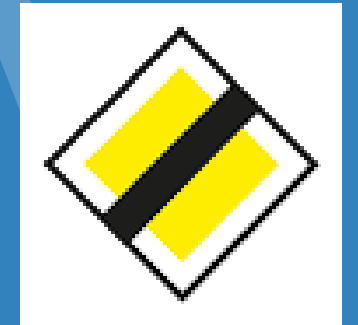


# Trafik Bilgi İşaretleri;

**Anayol İşareti:** Sürücülere ana yol üzerinde seyretmekte olduklarını bildirir ve kavşağın diğer kollarından yaklaşmakta olan sürücülerin, ana yol üzerindeki bütün taşıtlara yol vermek zorunda olduklarını belirtir.



**Anayol Sonu İşareti:** Anayolun sona erdiğini belirtir.



# Trafik Bilgi İşaretleri;

Bu işaret levhası yolun ilerisinde acil kaçış rampasının olduğunu belirtir. Acil kaçış rampası karayollarında genellikle fren sorunları nedeniyle kontrolden çıkan araçların güvenle durmasını sağlar.



# Trafik Bilgi İşaretleri;

## B-5b KAVŞAK İÇİ YÖN LEVHASI (Turistik Mahal)

Bu tür levhalar, içerisinde üst kısımda yazılı bulunan hastaneye, turistik yere vb. yerlere alt kısımda belirtilen mesafe kadar yaklaşıldığını gösterir.



**Otoyol Numarası** : Seyir halinde bulunulan veya girilecek yolun otoyol olduğunu ve numarasını bildirir. Siyah çerçeveli, turuncu zemin rengi üzerinde siyah renkli harf ve rakamlarla gösterilir.



# Yol Numaraları

**Uluslararası Yol Numarası :** Seyir halinde bulunan veya girilecek yolun, Avrupa'da başlayan ve Ülkemizde devam eden bir transit yol olduğunu ve numarasını bildirir. Beyaz çerçeveli, yeşil zemin rengi üzerinde beyaz renkli harf ve rakamlarla gösterilir



**Devlet Yolu Numarası** : Seyir halinde bulunulan veya girilecek yolun, bir devlet yolu olduğunu ve numarasını bildirir. Beyaz çerçeveli, mavi zemin rengi üzerinde beyaz renkli harf ve rakamlarla gösterilir.

**D.100**



Yukarıda gösterilen trafik işareti aşağıdakilerden hangisini ifade eder?

- A. Karşıdan gelene yol ver**
- B. Tek yön
- C. İki yönlü trafik
- D. Yol ver

**DOĞRU  
CEVAP A**



Yukarıda gösterilen trafik işareti, aşağıdakilerden hangisini ifade eder?

- A. Kaygan yol
- B. Kontrolsüz kavşak
- C. Düşük banket
- D. Trafik sıkışıklığı**

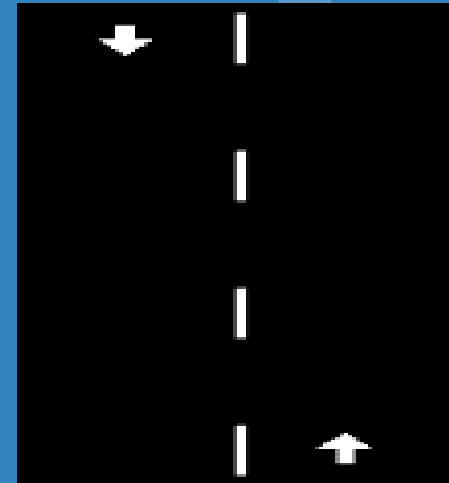
**DOĞRU  
CEVAP D**



# 07.06- Yol izgileri

**Ŗerit izgisi:** Kaplama zerinde trafik akım Ŗeritlerini birbirinden ayıran ve Ŗeritlerin i sınırlarını gsteren izgidir.

**Kesik Kesik Yol izgisi:** Kurallara uymak Ŗartıyla ndeki ara geilebilir, Ŗerit deėiŖtirilebilir

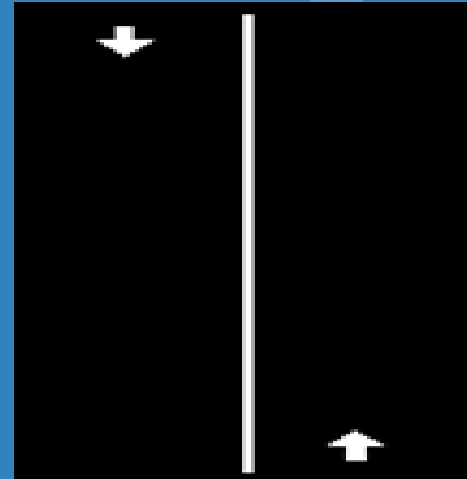




Serdivan SRC

# Yol Çizgileri

**Devamlı Yol Çizgisi:** Geçme yasağı getirir. İki şerit ve iki yönlü karayolunda, dönemeç, tepe üstü, kavşak, okul ve yaya geçidi, demiryolu geçidi, dar köprü ve tünel gibi yerlerin yaklaşımında şerit değiştirilemeyeceğini ve öndeki araçların geçilemeyeceğini belirtir.

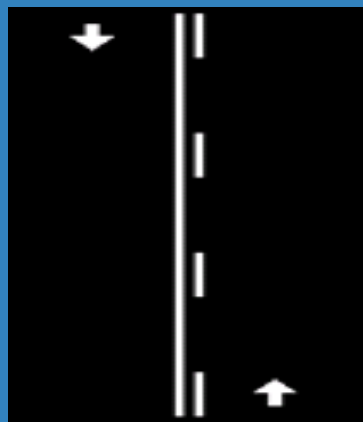




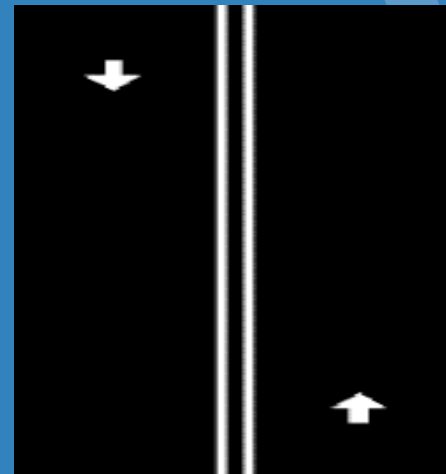
Serdivan SRC

# Yol Çizgileri

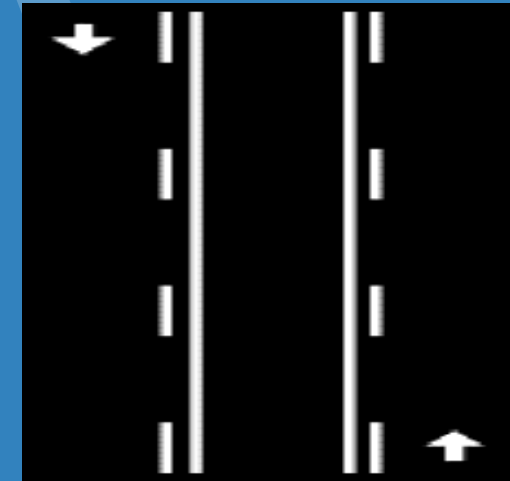
**Kesik Devamlı Yol Çizgisi:** Sürücü trafiğin akış yönüne göre kendine yakın olan çizginin anlamına göre hareket eder. Trafik akışına göre kesik çizgi kendisine yakın olan araç sürücülerinin geçiş kurallarına uymak şartıyla öndeki aracı geçmek için şerit değiştirebileceğini bildirir. Devamlı çizgi kendisine yakın olan araç sürücüsünün ise hiçbir şekilde şerit değiştiremeyeceğini bildirir.



**Yan Yana iki Devamlı Yol Çizgisi:** İki yönlü çok şeritli yollarda kullanılır. Yolu bölünmüş yol şekline getirir. Trafik akışına göre her iki yönde hareket eden araç sürücülerinin kendine göre gidişe ayrılan şeritlerde geçme yapabilseler dahi karşı yöndeki araç trafiğine ayrılmış şeritleri kesinlikle kullanamayacaklarını belirtir.



**Tırmanma Őeridi:** Üç Őeritli iki yönlü karayollarında, tırmanma Őeridi olarak tahsis edilen en sađ Őerit ağır vasıtalar için ayrılmıŐtır. Orta Őerit ıkıŐ yapan araçların önlerindeki aracı geçmeleri için ayrılmıŐtır, iniŐ yapan araçlar ise boş olması halinde orta Őeritten yararlanabilirler



Araçların, aksine bir işaret bulunmadıkça bölünmüş yolların hangi bölümüne girmeleri **yasaktır**?

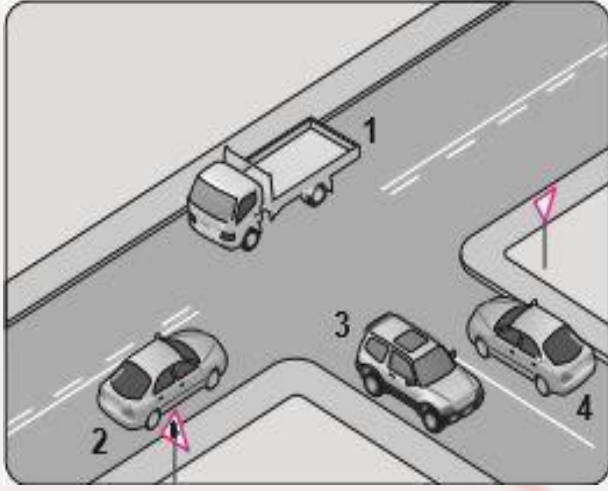
**A. Karşı yönden gelen trafik için ayrılan bölümüne girmeleri yasaktır**

B. Gidişe ayrılan kısmın en sol şeridine girmeleri yasaktır

C. Gidişe ayrılan kısmın en sağ şeridine girmeleri yasaktır

D. Gidişe ayrılan kısmın orta şeridine girmeleri yasaktır

**DOĞRU  
CEVAP A**



Yukarıdaki şekle göre aşağıdaki ifadelerden hangisi **yanlıştır**?

- A. 3 ve 4 numaralı taşıtlar bölünmüş kara yolundadır
- B. 3 ve 4 numaralı taşıtlar tali yoldadır
- C. 1 ve 2 numaralı taşıtlar ana yoldadır
- D. 1, 2, 3 ve 4 numaralı taşıtlar iki yönlü kara yolundadır

**YANLIŞ  
CEVAP A**



# 07.07- Karayollarının Kullanılması Kuralları

# Karayollarının Kullanılması Kuralları

- Aksine bir işaret bulunmadıkça bütün sürücüler araçlarını;
- **Gidiş yönüne göre yolun en sağından sürmek,**
- Çok şeritli yollarda, yol ve trafik durumuna göre hızının gerektirdiği şeritten sürmek,
- Şerit değiştirmeden önce, gireceği şeritteki araçların emniyetle geçmesini beklemek
- **Trafiği aksatacak ve ya tehlikeye sokacak şekilde şerit değiştirmemek,**

# Karayollarının Kullanılması Kuralları



- Gidişe ayrılan şeritlerden en soldakini sürekli olarak işgal etmemek,
- İki yönlü dört veya daha çok şeritli yollarda, aksine bir işaret bulunmadıkça motosiklet, otomobil, minibüs, kamyonet ve otobüs dışındaki araçları sürenler, geçme ve dönme dışında, en sağ şeritten sürmek zorundadırlar.

# Karayollarının Kullanılması Kuralları

Sürücülerin;

- Geçme, dönme, duraklama ve park etme gibi haller dışında şerit değiştirmeleri,
- İki şeridi birden kullanmaları,
- Kavşaklara yaklaşırken yerleşim yerleri dışında 150 m, yerleşim yerleri içinde 30 m mesafe içinde ve kavşaklarda şerit değiştirmeleri,
- İşaret vermeden şerit değiştirmeleri,

# Karayollarının Kullanılması Kuralları



- Bölünmüş yollarda, karşı yönden gelen trafik için ayrılmış yol bölümüne girmeleri,
- Dört veya daha fazla şeritli ve iki yönlü yollarda, karşı yönden gelen trafik için ayrılan yol kısmına girmeleri,
- İki yönlü ve üç şeritli yollarda en sol şeride girmeleri, yasaktır.

# Karayollarının Kullanılması Kuralları

## Yayaların Uyması Gereken Genel Kurallar

- Cadde ve sokaklarda her zaman yaya kaldırımını kullanılmalıdır. Karşı kaldırıma geçerken yaya geçitleri kullanılmalıdır.
- Kaldırımdan inerken, karşıdan karşıya geçerken önce sola, sonra sağa yine sola bakıp öyle geçilmelidir.
- Yaya kaldırımı olmayan yerlerde yolun solundan yürünülmelidir.

# Karayollarının Kullanılması Kuralları

- Trafik görevlilerinin işaretlerine uymalıdır.
- Trafik görevlisi olmadığı yerlerde trafik işaretlerine dikkat edilmelidir.
- Trafik işaret lambası yayalara kırmızı yanarken kesin olarak karşıya geçilmemelidir.
- Karşıdan karşıya geçerken eğriler ve zikzaklar yapmadan hızlıca geçilmelidir.
- **Hareketsiz araçların önünden ve arkasından geçilmemelidir.**

Kara yollarında trafik sađdan akar. Aksine bir iřaret bulunmadıkça sűrűcűler, ařađıdakilerden hangisini yapmak **zorunda deđildir?**

A. Araçlarını, gidiř yűnűne gűre yolun sađından sűrmek

B. Çok řeritli yollarda ise yol ve trafik durumuna gűre hızının gerektirdiđi řeritten sűrmek

C. řerit deđiřtirmeden űnce gireceđi řeritte, sűrűlen araçların emniyetle geçiřini beklemek

**D. Trafiđi aksatacak veya tehlikeye sokacak řekilde řerit deđiřtirmek**

**YANLIř  
CEVAP D**



# 07.08- Araç Sınıfları ve Hız Kuralları

# Türkiye'de Araçların Uyması Gereken Yasal Hız Sınırları

ARAÇ CİNSİ	YERLEŞİM YERİ İÇİNDE (km/sa)	YERLEŞİM YERİ DIŞINDA		OTOYOLLARDA (km/sa)	
		ŞEHİRLERARASI ÇİFT YÖNLÜ KARAYO LLARINDA (km/sa)	BÖLÜNMÜŞ YOLLARDA (km/sa)	KGM tarafından işletilen otoyollarda (km/sa)	Yap-İşlet- Devret(YİD) modeliyle işletilen otoyollarda (km/sa)
Tehlikeli madde taşıyan araçlar	<b>30</b>	<b>50</b>	<b>60</b>	<b>70</b>	
Özel yük taşıma izin belgesi veya özel izin belgesi ile karayoluna çıkan araçlarda	<b>30</b>	<b>50</b>	<b>50</b>	<b>60</b>	

# Araç Sınıfları



## L Sınıfı Araçlar

L grubunda 7 farklı sınıf bulunmaktadır.

Bu kategorinin araç sınıfları: **İki ve üç veya dört tekerlekli motorlu araçlardır.**

# Araç Sınıfları

## M Sınıfı Araçlar

Bu sınıf M1, M2 ve M3 olarak 3' e ayrılır. M sınıfı araç sınıfları: **En az dört tekerlekli ve yolcu taşımada kullanılan motorlu araçlardır.**

**M1 Sınıfı:** Yolcu taşımada kullanılan ve sürücü dahil en fazla 9 oturma yeri olan motorlu araçtır.

**M2 Sınıfı:** Yolcu taşımada kullanılan, sürücü dahil 9'dan fazla oturma yeri olan ve azami ağırlığı 5 tonu aşmayan motorlu araçtır.

**M3 Sınıfı:** Yolcu taşımada kullanılan, sürücü dahil 9'dan fazla oturma yeri olan ve azami ağırlığı 5 tonu aşan motorlu araçtır.

# Araç Sınıfları

## N Sınıfı Araçlar

N sınıfı araç kategorisi 3 farklı sınıfa ayrılır. N araç sınıfları: **En az dört tekerlekli ve yük taşımada kullanılan motorlu araçlardır.**

**N1 Sınıfı:** Yük taşımada kullanılan ve azami ağırlığı 3.5 tonu aşmayan motorlu araçtır.

**N2 Sınıfı:** Yük taşımada kullanılan ve azami ağırlığı 3.5 tonu aşan, ancak 12 tonu aşmayan motorlu araçtır.

**N3 Sınıfı:** Yük taşımada kullanılan ve azami ağırlığı 12 tonu aşan motorlu araçtır.

Unutmamak ve karıştırmamak için **Minibüsün M si** diye ve **Nakliye nin N si** diye aklımızda tutarsak sonrasında da minibüs yolcu taşır diye aklımıza getirip M sınıfı yolcu taşıma, nakliyede yük taşınır deyip N sınıfı yük taşıma diye kolayca hatırlayabiliriz.

# Türkiye'de Araçların Uyması Gereken Yasal Hız Sınırları

ARAÇ CİNSİ	YERLEŞİM YERİ İÇİNDE (km/sa)	YERLEŞİM YERİ DIŞINDA		OTOYOLLARDA (km/sa)	
		ŞEHİRLERARASI ÇİFT YÖNLÜ KARAYOLLARINDA (km/sa)	BÖLÜNÜMÜŞ YOLLARDA (km/sa)	KGM tarafından işletilen otoyollarda (km/sa)	Yap-İşlet-Devret(YİD) modeliyeye işletilen otoyollarda (km/sa)
Otomobil (M1), (M1G)	50	90	110	130	140
Minibüs (M2),	50	80	90	100	
Otobüs (M2-M3),	50	80	90	100	

# Türkiye'de Araçların Uyması Gereken Yasal Hız Sınırları

ARAÇ CİNSİ	YERLEŞİM YERİ İÇİNDE (km/sa)	YERLEŞİM YERİ DIŞINDA		OTOYOLLARDA (km/sa)	
		ŞEHİRLERARASI ÇİFT YÖNLÜ KARAYO LLARINDA (km/sa)	BÖLÜN MÜŞ YOLLARDA (km/sa)	KGM tarafından işletilen otoyollarda (km/sa)	Yap-İşlet- Devret(YİD) modeliyle işletilen otoyollarda (km/sa)
Kamyonet (N1), N1G)	50	80	85	95	
Panelvan (N1)	50	85	100	110	
Kamyon (N2-N3), Çekici (N2-N3)	50	80	85	90	



# Türkiye'de Araçların Uyması Gereken Yasal Hız Sınırları



## Römorklu Aracın Hızı

Römork takmış otomobilin azami hızı römorksuz hâlindeki azami hızına göre **10 km/saat daha az** olmalıdır.

Karayolları Trafik Kanunu'na göre, **kamyon ve çekiciler (N2-N3) için** yerleşim yeri dışında **şehirlerarası çift yönlü** karayollarında azami hız kaçtır?

- A. 100 km/s
- B. 90 km/s
- C. 80 km/s**
- D. 70 km/s

**DOĞRU  
CEVAP C**

**Römork takmış otomobilin azami hızı, römorksuz hâlindeki azami hızına göre nasıl olmalıdır?**

- A. Yarısı kadar
- B. 20 km/saat daha fazla
- C. Aynı
- D. 10 km/saat daha az**

**DOĞRU  
CEVAP D**

# Türkiye'de Araçların Uyması Gereken Yasal Hız Sınırları



## HIZ SINIRLAYICI CİHAZ NEDEN TAKILIR?

Hız sınırlayıcı cihazlar N2 ve N3 sınıfı kamyon ve çekiciler ile M2 ve M3 sınıfı minibüs ve otobüslerde karayolunda maksimum hız sınırlarına göre ayarlanır ve bu tür araçların hız sınırlarını aşmaları engellenir. Bu sayede kaza oranları minimize edilmek istenir.

# Türkiye'de Araçların Uyması Gereken Yasal Hız Sınırları



N2 ve N3 sınıfı kamyon ve çekiciler ile M2 ve M3 sınıfı minibüs ve otobüslerde hız sınırlayıcı cihaz bulundurulması ve kullanılması zorunludur.

Yapısı itibariyle hızı 99 km/s'i aşmayan N2 ve N3 sınıfı kamyon ve çekiciler ile 110 km/s'i aşmayan M2 ve M3 sınıfı minibüs ve otobüslerde hız sınırlayıcı cihaz bulundurma zorunluluğu yoktur.

Aşağıdaki araçların hangisinde hız sınırlayıcı cihaz bulundurulması ve kullanılması zorunlu **değildir**?

A. M2 ve M3 sınıfı otobüslerde

B. N2 ve N3 sınıfı kamyonlarda

**C. Yapısı itibariyle hızı 99 km/s i aşmayan N2 ve N3 sınıfı kamyon çekicilerde**

D. M2 ve M3 sınıfı minibüslerde

**DOĞRU  
CEVAP C**

# 2024 YILI Hız Limiti Aşımı, Radar Cezası Ne Kadar?



Karayollarında uyulması gereken hız sınırı, araçtan araca göre değişir. Ayrıca hız limiti ne kadar aşılsa o kadar fazla para cezası ödemek söz konusudur.

# 2024 YILI Hız Limiti Aşımı, Radar Cezası Ne Kadar?



Şimdi 2024 radar cezası için hız sınırlarına göre ödenecek para tutarlarını madde madde açıklayalım.

2024 yılında hız limiti aşma cezaları ise şu şekilde:

- Hız sınırını %10-30 oranında aşmanın cezası: 1.508 TL
- Hız sınırını %30-50 oranında aşmanın cezası: 3.136 TL
- Hız sınırını %50'den fazla aşmanın cezası: 6.440 TL

Bu cezalar trafik polisleri tarafından kesilebileceği gibi otomatik radar sistemleri tarafından da uygulanabilir. Hız sınırını geçen sürücülere, para cezasına ek olarak, **10 ehliyet ceza puanı** da işlenmektedir.



Hız ölçen teknik cihaz veya çeşitli teknik usullerle yapılan tespit sonucu **hız sınırlarını yüzde otuzdan fazla aşan** sürücülere aşağıdaki cezalardan hangisi uygulanır?

**A. Para cezası**

B. Hafif hapis cezası

C. Para ve hafif hapis cezası

D. Sürücü belgesinin altı ay süre ile geri alınması

**DOĞRU  
CEVAP A**



**Serdivan SRC**

# **07.09- Takip Mesafesi**

# Takip Mesafesi, Fren Mesafesi, Durma Mesafesi

## Takip Mesafesi

Sürücüler, önlerinde giden araçları, kendi araçlarınının km. cinsinden **saatteki hızının en az yarısı kadar metre mesafesinden** takip etmek zorundadırlar. Örneğin, 90 km./s hızla giden bir aracın öndeki aracı takip mesafesi 45m. dir.

- Takip mesafesi aynı zamanda, takip eden aracın **2 saniyede kat edeceği** yol uzunluğu kadardır.

- Bu sürenin tespitinde, **88-89 yöntemi** kullanılır. (Bu sayılar aralıksız söylendiğinde aradan iki saniye geçmektedir.)

# Takip Mesafesi, Fren Mesafesi, Durma Mesafesi

- Kol ve grup halinde araç kullananlar, araçları arasında diğer araçların güvenle girebilecekleri açıklıklar bulundurmak zorundadırlar.
- Bu açıklıkların ölçüsü takip mesafesinden az olamaz.
- Tehlikeli madde taşıyan araç sürücüleri, yerleşim yerleri dışında diğer araçları 50 m. den daha yakın takip edemezler.

# Takip Mesafesi, Fren Mesafesi, Durma Mesafesi

## Algılama ve tepki mesafesi

Trafikteki herhangi bir tehlikeyi görme, tehlikenin boyutunu algılama bu durumda ne yapılacağına karar verme ve sağ ayağını gaz pedalının üzerinden fren pedalının üzerine getirme süreci sırasında kat edilen mesafe **algılama ve tepki mesafesidir**. Algılama ve tepki süresi insandan insana değişir.

## Fren Mesafesi :

Fren pedalına basıldığı andan durana kadar kat edilen mesafeye ise **fren mesafesi** denir.

# Takip Mesafesi, Fren Mesafesi, Durma Mesafesi

## Durma Mesafesi

Durma mesafesi iki aşamadan oluşur: Algılama ve tepki mesafesi ile fren mesafesi. Durma mesafesi bu iki mesafenin toplamıdır.

**Durma mesafesi = Tepki mesafesi + fren mesafesi**

Durma mesafesini olumlu veya olumsuz etkileyen faktörler arasında; yoldaki kayganlık faktörü, yük durumu, yol eğimi, lastiklerin ve fren sisteminin durumu ve sürücünün fiziksel ve ruhsal durumu sayılabilir.



**Serdivan SRC**

# Takip Mesafesi, Fren Mesafesi, Durma Mesafesi

## Fren Mesafesini Etkileyen Faktörler

- Hız
- Frenler
- Lastik Basıncı
- Lastik Diş Derinliği
- Lastik Kalitesi
- Aracın Çeşidi
- Yük Durumu
- Yol Koşulları
- Yol Görüşü
- Dikkat Dağınıklığı
- Alkollü Olmak
- Yorgunluk

Hızı **110 km/s** olan bir aracın yeterli görüş mesafesine sahip durumdayken **güvenli takip mesafesi** hangisidir?

- A. 55 metre**
- B. 65 metre
- C. 45 metre
- D. 75 metre

**DOĞRU  
CEVAP A**



Sürücünün bir yakınıyla ilgili aldığı acı haber sonrası yoluna devam etmesi sonucu, reaksiyon mesafesi ile ilgili hangisi söylenebilir?

- A. Reaksiyon mesafesi durma mesafesini etkilemez
- B. Reaksiyon mesafesi değişmez
- C. Reaksiyon mesafesi kısalır
- D. Reaksiyon mesafesi uzar**

**DOĞRU  
CEVAP D**

Ađır tonajlı tařıtların hafif tonajlı tařıtlara gre **durma mesafeleri** ile ilgili olarak ařađıdakilerden hangisi **dođrudur**?

- A. Aracın tonajı durma mesafesini etkilemez
- B. Daha kısa mesafede durur
- C. Diđer tařıtlar ile aynı mesafede durur
- D. Daha uzun mesafede durur**

**DOĐRU  
CEVAP D**

# 07.10- Öndeki Aracı Geçme Kuralı

# Öndeki Aracı Geçme Kuralı

Öndeki aracı geçecek sürücülerin;

- 1- Arkadan gelen bir başka sürücünün kendisini geçmeye başlamamış olmasına,
  - 2- Geçilecek olan aracın bir başka aracı geçip geçmediğine,
  - 3- Geçme için kullanılacak şeridin yeteri kadar ilerisinin görüşe açık ve boş olmasına,
  - 4- Geçişin, geçilen araç için büyük bir güçlük doğurmamasına,
  - 5- Araçların hız farkları ve uzunlukları itibariyle geçiş için yeterli mesafenin bulunup bulunmadığına,
- Dikkat etmeleri zorunludur.

# Öndeki Aracı Geçme Kuralı

- 1- Geçme, geçilecek aracın solundaki şeritten yapılır.
- 2- Sol dönüş işareti verilir, geçilecek araç sürücüsü gündüz korna ile, gece selektör ile uyarılır.
- 3- **Geçilecek araca takip mesafesi kadar mesafe önce sol şeride geçilir.**
- 4- **Geçilen araç, geriyi görme aynasından görülünceye kadar geçiş şeridinde gidilir.**
- 5- Sağ dönüş işareti verildikten sonra sağ şeride girilerek geçiş tamamlanır.

# Öndeki Aracı Geçme Kuralı

## Öndeki Aracı Geçmenin Yasak Olduđu Yerler Sürücüler;

- Geçmenin herhangi bir trafik işaretiyle yasaklandığı yerlerde,
- Köprülerde, tünellerde, kavşaklarda, **demiryolu geçitlerinde**, görüşün yetersiz olduđu tepe üstü ve virajlarda, önlerindeki araçları geçmeleri yasaktır.

Bir aracı **sollamaya başlamadan önce**, öndeki araca **en çok** ne kadar yaklaşılabilir?

- A. İki araç boyu kadar
- B. Takip mesafesi kadar**
- C. Üç araç boyu kadar
- D. Bir araç boyu kadar

**DOĞRU  
CEVAP B**

# 07.11- Geçilen Araç Sürücüsünün Uyacağı Kurallar



# Geçilen Aracın Sürücüsünün Uyacağı Kurallar



# Geçilen Aracın Sürücüsünün Uyacağı Kurallar

Geçilen araç sürücüsü, kendisini geçmek isteyen araçların işaretini alınca:

- 1- İki yönlü, iki şeritli yollarda taşıt yolunun sağ kenarına yakın gitmek,
- 2- Dörtten fazla şeritli ve bölünmüş yollarda bulunduğu şeridi izlemek,
- 3- Hızını artırmamak,



Serdivan SRC

# Geçilen Aracın Sürücüsünün Uyacağı Kurallar

4- **Dar taşıt yollarında**, trafiğin yoğun olduğu karayollarında yavaş gitmek sebebiyle kendilerini geçmek isteyen araçlara **geçme kolaylığı sağlamak**, gerekirse yavaşlamak veya durmak zorundadır.

- Sürücülerin arkadaki araca dönüş ışıklarıyla geç işareti vermeleri yasaktır.
- Geçilen araç sürücülerinin, kendilerini geçmek isteyen sürücülere karşı yol vermemeleri, hız arttırmaları ve sola dönüşü geçmeleri yasaktır.

**Geçilmekte** olan araç sürücüsü aşağıdaki davranışlardan hangisini yapmalıdır?

- A. Hızını arttırmalıdır
- B. Bulunduğu şeridi izlemelidir**
- C. Önündeki aracı geçmeye çalışmalıdır
- D. Dönüş lambalarıyla geç işareti vermelidir

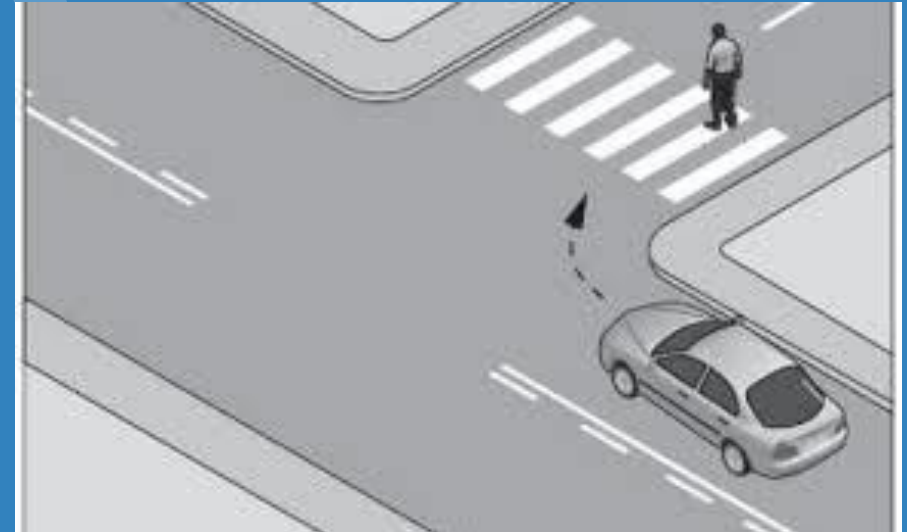
**DOĞRU  
CEVAP B**

# 07.12- Dönüşler Ve Manevra Kuralları

# Dönüşler Ve Manevra Kuralları

## Sağa Dönüş

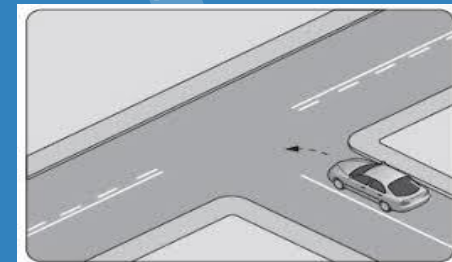
- Dönüş işareti verilir.
- Sağ şeride veya işaretle dönüş izni verilen şeride girilir.
- Hız azaltılır.
- **Dar bir kavisle dönülür.**
- **Dönüş sırasında ilk geçiş hakkı, karşıya geçen yayalara, varsa bisiklet yolundaki bisikletlilere verilir.**



# Dönüşler Ve Manevra Kuralları

## Sola Dönüş

- Dönüş işareti verilir.
- Yolun gidişe ayrılan kısmının soluna yanaşılır.
- Hız azaltılır.
- **Dönüşe başlamadan önce sağdan ve karşıdan gelen taşıtlara ilk geçiş hakkı verilir.**
- **Geniş kavisle dönülür.**
- **Dönüş sırasında ilk geçiş hakkı, karşıya geçen yayalara varsa bisiklet yolundaki bisikletlilere verilir.**
- Girilen yol çok şeritli ise, en sağ şerit dışında uygun bir şeride girilir.



Aşağıdakilerden hangisi **sola dönüşlerde** sürücüler tarafından yapılması gereken hareketlerden biridir?

- A. Dönüş sırasında, karşıdan gelen ve emniyetle durdurulmayacak kadar kavşağa yaklaşmış olan taşıtların geçmesini beklemek**
- B. Orta adaya en uzak şeritten kavşağa girmek
- C. Ada etrafında dönerken sürekli şerit değiştirmek
- D. Gireceği yola yaklaşırken sağa dönüş işareti ile birlikte sağa yaklaşarak dönel kavşaktan çıkmak

**DOĞRU  
CEVAP A**



# 07.13- Kavşaklarda Geçiş Hakkı Kuralları

# Kavşaklarda Geçiş Hakkı Kuralları

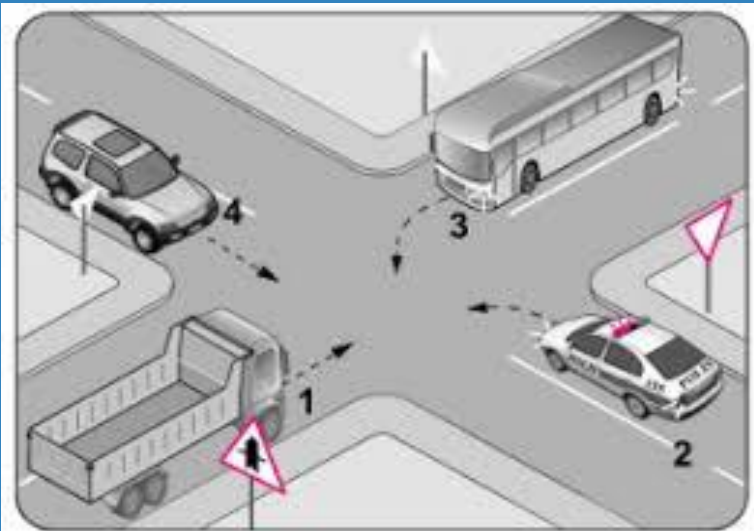
Kavşağa yaklaşan sürücüler, kavşaktaki şartlara uyacak şekilde yavaşlamak, dikkatli olmak, geçiş hakkı olan araçların önce geçmesine imkân vermek zorundadırlar.

Trafik zabıtası veya trafik işaret levhası veya ışıklı işaret cihazları bulunmayan kavşaklarda ;



Serdivan SRC

# Kavşaklarda Geçiş Hakkı Kuralları



Bütün sürücüler geçiş üstünlüğüne sahip olan araçlara,



doğru geçmekte olan tramvaylara,



Serdivan SRC

# Kavşaklarda Geçiş Hakkı Kuralları



Doğru geçen tramvay hattı bulunan karayoluna çıkan sürücüler, bu yoldan geçen araçlara



Bölünmüş yola çıkan sürücüler bu yoldan gelen araçlara,



Serdivan SRC

# Kavşaklarda Geçiş Hakkı Kuralları



Tali yoldan anayola çıkan sürücüler anayoldan gelen araçlara



Dönel kavşağa gelen sürücüler dönel kavşak içindeki araçlara,

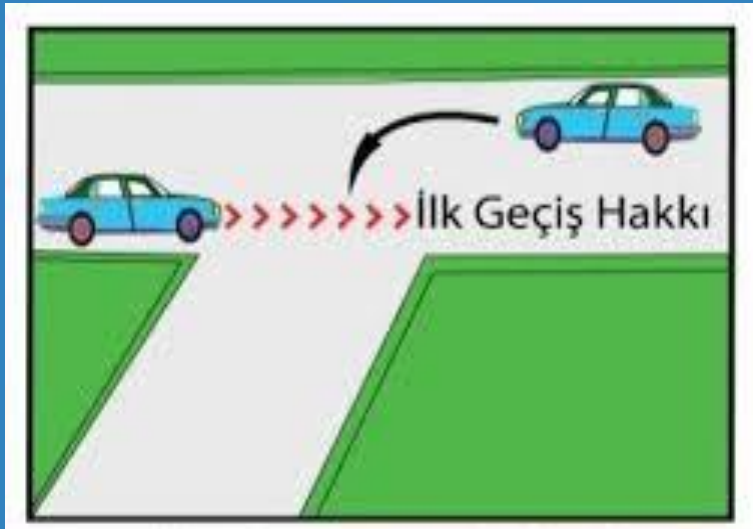


Serdivan SRC

# Kavşaklarda Geçiş Hakkı Kuralları



Bir iz veya mülkten (geçiş yolundan) karayoluna çıkan sürücüler karayolundan gelen araçlara,

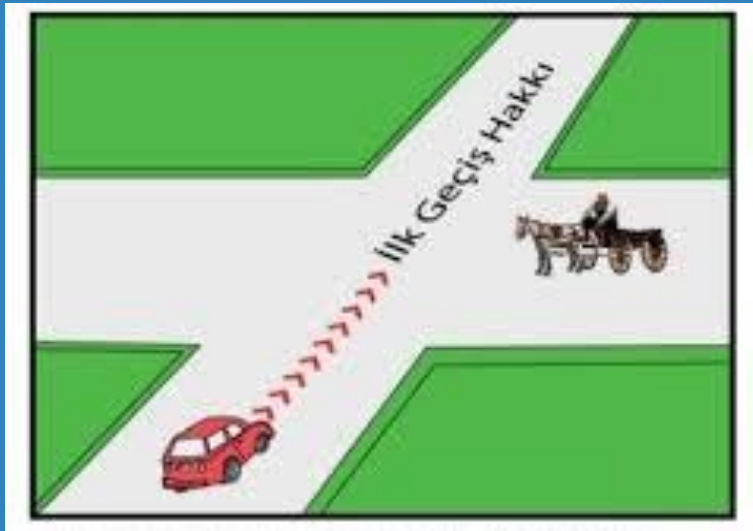


Dönüş yapan sürücüler, doğru geçmekte olan araçlara,



Serdivan SRC

# Kavşaklarda Geçiş Hakkı Kuralları



Motorsuz araç sürücüleri, motorlu araçlara,



Lastik tekerlekli traktör ve iş makinesi sürücüleri, diğer motorlu araçlara,



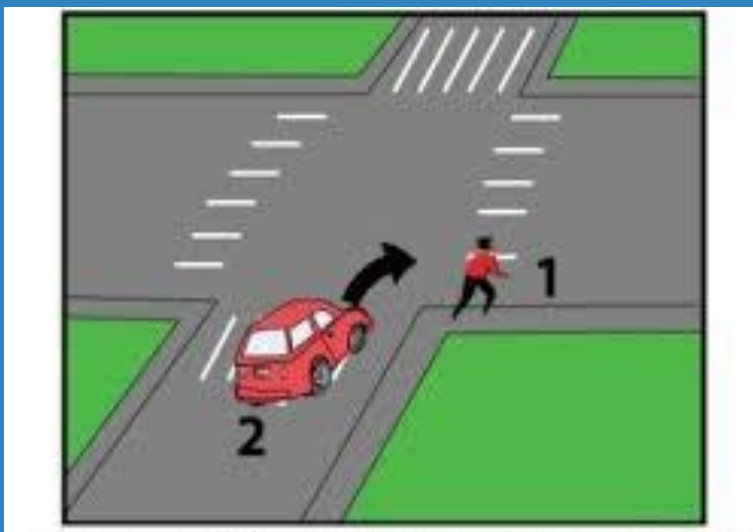


Serdivan SRC

# Kavşaklarda Geçiş Hakkı Kuralları



Motorlu araçlardan soldaki, sağdan gelen araca,



Kavşağa gelen sürücüler, kavşak giriş ve çıkışlarında kurallara uygun olarak karşıya geçen yayalara, geçiş hakkını vermek zorundadırlar.





**Serdivan SRC**

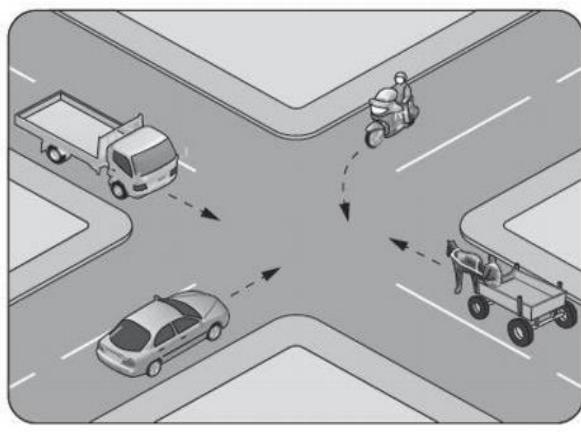
# Kavşaklarda Geçiş Hakkı Kuralları

- Işıklı trafik işaretleri izin verse bile trafik akımı, kendisini kavşak içinde durmaya zorlayacak veya diğer doğrultudaki trafiğin geçişine engel olacak ise, sürücülerin kavşağa girmeleri yasaktır.
- Görevli kişi veya ışıklı trafik işareti ile yönetilen kavşaklarda, sürücüler kavşağı en kısa zamanda geçmek zorundadırlar. Sürücülerin gereksiz olarak yavaşlamaları, durmaları, araçtan inmeleri, yolcu indirmeleri ve bindirmeleri veya araçlarının motorlarını durdurmaları yasaktır.

# Kavşaklarda Geçiş Hakkı Kuralları



- Aksine bir trafik işareti olmadıkça, bütün kavşaklarda araçlar, ray üzerinde hareket eden taşıtlara geçiş hakkını vermek zorundadırlar.



Yukarıdaki şekilde gösterildiği gibi kontrolsüz bir kavşakta, **ilk geçiş hakkı** hangi araca aittir?

- A. Otomobile**
- B. Motosiklete
- C. Kamyonete
- D. At arabasına

**DOĞRU  
CEVAP A**

# 07.14- Geçiř Hakkı ve Geçiř Üstünlüğü



**Serdivan SRC**

# Geçiş hakkı ve geçiş üstünlüğü

**Geçiş Hakkı :** Yayalar veya araçların o sırada yolda bulunan diğer yaya ve araçlara göre öncelikli geçiş hakkına sahip olmasına denilir.

**Geçiş Üstünlüğü :** Görev sırasında belirli araç sürücülerinin, can ve mal güvenliğinin tehlikeye sokmamak şartıyla trafik kısıtlama veya yasaklarına bağlı olmamalarına geçiş üstünlüğü denir. Bu araçların, acil bir durum olduğunu belirtecek şekilde ışıklı ve sesli uyarı işaretlerini kullanmaları gerekmektedir. Uyarı işaretlerini fark eden diğer sürücülerin ise bu araçlara yol verme şartı bulunmaktadır.

# Geçiş hakkı ve geçiş üstünlüğü

## Geçiş Hakkının Geçiş Üstünlüğünden Farkı Nedir?:

Her yaya veya araç trafik içindeki konumuna göre geçiş hakkına sahip olabilirken, geçiş üstünlüğüne sahip araçları bir tek Karayolları Genel Müdürlüğü belirleyebilir ve sadece belirlenmiş araçlar geçiş üstünlüğüne sahip olabilir.



**Serdivan SRC**

# GEÇİŞ ÜSTÜNLÜĞÜ

Görev sırasında belirli araç sürücülerinin, can ve mal güvenliğinin tehlikeye sokmamak şartıyla trafik kısıtlama veya yasaklarına bağlı olmamalarına geçiş üstünlüğü denir.

- Yaralı ve acil hastaların taşınması ve bunlara ilk ve acil yardım yapılması için kullanılan cankurtaran ve özel amaçlı taşıtlarla, yaralı ve acil hasta taşıyan diğer araçlar, (Mavi-kırmızı veya mavi tepe lambası)
- İtfaiye araçları ile benzeri acil müdahale araçları, (kırmızı tepe lambası)
- Sanık veya suçluları takip eden veya genel güvenlik ve asayiş için olay yerine giden zabıta araçları, (Mavi-kırmızı veya mavi tepe lambası)



**Serdivan SRC**

# GEÇİŞ ÜSTÜNLÜĞÜ

- **Trafik güvenliğini koruma veya trafik kazasına el koyma amacı ile olay veya kaza yerine giden trafik hizmetlerine ait araçlar, (Mavikimızı veya mavi tepe lambası)**
- **Yolun yapım ve bakımından sorumlu kuruluşa ait kar ve buz mücadelesi çalışmalarında görevli araçlar, (Mavi tepe lambası)**
- **Sadece alarm sırasında olmak üzere sivil savunma hizmetlerine ait araçlar, (Kırmızı tepe lambası)**
- **Hizmetin devamı süresince koruma araçları ile korunan araçlar. (Mavi tepe lambası)**

**Bu araçlar bir birleriyle karşılaşmalarında, geçiş üstünlüğü hakkı ile kavşaklarda ilk geçiş hakkını, yazılış sırasına göre kullanırlar.**



# GEÇİŞ ÜSTÜNLÜĞÜ

- Geçiş üstünlüğüne sahip bir aracın duyulur veya görülür işaretini alan araç sürücüleri, bu araçların kolayca ilerlemelerini sağlamak için taşıt yolu üzerinde yer açmak, gerekiyorsa durmak ve bu araçlar tarafından tamamen geçilinceye kadar beklemek zorundadırlar.
- Bir kavşakta iken böyle bir işaret alan araç sürücüleri, derhal kavşağı boşaltmak ve gerekiyorsa emniyetli bir mesafe uzaklaştıktan sonra geçişi engellemeyecek şekilde durmak ve bu araçlar tamamen geçinceye kadar beklemek zorundadır.

# GEÇİŞ ÜSTÜNLÜĞÜ



Cankurtaran dışında, yaralı ve acil hasta taşıyan ve geçiş üstünlüğüne sahip oldukları ayırım işaretiyle belirlenmemiş olan araçlar geçiş üstünlüğü hakkını, gereksiz olmamak şartı ile kendilerine taşıt yolu üzerinde yer açılmasını sağlamak üzere yeterli şekilde ses cihazlarını ve ışık işaretlerini kullanarak, gerektiğinde el ve kol işareti yaparak, karayolunu kullananları uyarmak suretiyle kullanılır.

Aşağıdakilerden hangisi, bir kavşakta iken geçiş üstünlüğü bulunan araçların işaretini alan araç sürücülerinin bu araçların **kolayca ilerlemelerini sağlamak** için uyacağı kurallardan biri **olamaz**?

- A. Gerekiyorsa emniyetli bir mesafe uzaklaştıktan sonra geçişi engellemeyecek şekilde durmak
- B. Geçiş üstünlüğüne haiz araçlar tamamen geçinceye kadar beklemek
- C. Kırmızı ışıkta geçmemek**
- D. Derhal kavşağı boşaltmak

**YANLIŞ  
CEVAP C**



**Serdivan SRC**

# Ambulansa yol verirken fermuar sistemi nedir?

Ambulansın taşıdığı hayatlar, zamana karşı bir mücadele verdiğinden, hızlı ve birlikte hareket etmek çok önemlidir.

## **Sağ şerit dur, sol şeridi aç**

Ambulans sol şeritten gelirken, esas iş aslında sağ şeritteki araçlara düşer. Sağ şeritteki araçlar, ambulans sirenini duydukları zaman, arkalarındaki aracın takip mesafesini dikkate alarak yavaşça frene basarak durmalıdır. Böylece sağ şeritteki trafiğin durmasıyla, sol şeritteki sürücüler sağda açılan yola girerek ambulansa yol verebilirler. Bu ufacık hamle ile birçok kişinin hayatı kurtulabilir ve ambulansın kaza yerine ya da hastaya en kısa sürede ulaşması için üstümüze düşen insanlık görevini yerine getirmiş oluruz.

# Ambulansa yol verirken fermuar sistemi nedir?

Siren sesini duyduğunuzda her zaman şunu hatırlamakta yarar var:

**“Sağdaki dur, önünü boşalt. Soldaki bu boşluğa kay, yolu aç!”**

Siren sesini anlamı budur.

# Ambulansa yol verirken fermuar sistemi nedir?

## Fermuar sistemi

Dünya'daki uygulamalara baktığımızda daha farklı bir çözümlerle karşılaşırız. Eğer arkadan bir ambulans geliyorsa, **sağ şeritte bulunan araçlar biraz daha sağa, sol şeritte bulunan araçlar da biraz daha sola yaklaşır.** Böylece ambulans, tıpkı bir fermuar gibi açılan yolda, ortadan geçip gidebilir. Böylece şerit değiştirmenin getirdiği zaman kaybı önlenmiş olur.

İkiden fazla şeritli ve emniyet şeridi olmayan yollarda sađdaki araçların yolun sađına, soldakilerin ise yolun soluna yanaşarak orta kısımdan ambulansın geçişine yol vermesi şeklinde uygulanan yol açma tekniğine ne ad verilmektedir?

- A. Şerit oluşturma tekniğı
- B. Fermuar tekniğı**
- C. Solu açma tekniğı
- D. Sağı açma tekniğı

**DOĐRU  
CEVAP B**

# 07.15- Gelen Trafikle Karşılaşmada Geçiş Kolaylığı Sağlama





Serdivan SRC

# Gelen Trafikle Karşılaşmada Geçiş Kolaylığı Sağlama Kuralı

Araç sürücüleri;

a- İki yönlü trafiğin kullanıldığı yollarda; karşı yönden gelen araçların hareketini zorlaştıran bir durum varsa, geçişi kolaylaştırmak için yer ayırmak, aracını sağ kenara yanaştırmak, gerekli hallerde sağa yanaşıp durmak,





Serdivan SRC

# Gelen Trafikle Karşılaşmada Geçiş Kolaylığı Sağlama Kuralı

b- Tehlikeli eğimli yollarda karşılaşma hallerinde; çıkan araç için geçiş güç veya mümkün değilse, güvenli geçişi sağlamak üzere, inen araçlar, varsa önceden sığınma cebine girmek, sığınma cebi yoksa sağ tarafa yanaşıp durmak, çıkan araç için manevra imkanı bulunmadığının açıkça anlaşılması halinde de geri gitmek zorundadırlar



# Gelen Trafikle Karşılaşmada Geçiş Kolaylığı Sağlama Kuralı

Taşıt yolunun dar olduğu yerlerde aksini gösteren bir trafik işareti yoksa

- 1- Motorsuz araçları sürenler motorlu araçlara,
- 2- Otomobil, minibüs, kamyonet, otobüs, kamyon, arazi taşıtı, LTT, iş makinelerini sürenler yazılış sırasına göre kendisinden önceliklere, geçiş hakkı vermek suretiyle geçiş kolaylığı sağlamak zorundadırlar.



Aksine bir işaret yoksa **eğimsiz** iki yönlü dar bir yolda **otomobil ile otobüsün** karşılaşması durumunda, hangisi diğerine **yol vermelidir?**

- A. Otomobil sürücüsü, otobüse
- B. Otobüs sürücüsü, otomobile**
- C. Şeridi daralmış olan, diğerine
- D. Azami ağırlığı az olan, diğerine

**DOĞRU**  
**CEVAP B**



**Serdivan SRC**

# 07.16- Otoyol Kuralları

# Otoyol Kuralları

Özellikle transit trafiğe tahsis edilen, belirli yerler ve şartlar dışında giriş ve çıkışın yasaklandığı, yaya, hayvan ve motorsuz araçların giremediği, ancak izin verilen motorlu araçların yararlandığı ve trafiğin özel kontrole tabi tutulduğu karayoluna **Erişme Kontrollü Karayolu (Otoyol-Expres Yol)** denir.

# Otoyol Kuralları

Yayaların, hayvanların, motorsuz araçların, lastik tekerlekli traktörlerin, iş makinelerinin ve bisikletlerin **otoyola** girmesi yasaktır.







Serdivan SRC

# Otoyollarda Araç Kullanma Kuralları

## Otoyola Giriş :

Otoyola girerken, bu yoldan geçmekte olan taşıtların ilk geçiş hakları olduğu unutulmamalıdır. Bu maksatla konulmuş trafik işaret levhalarına uyulmalı tehlikeli olabilecek davranışlardan kaçınılmalıdır.

Otoyola girerken **hızlanma şeridinden** yararlanılarak, otoyoldaki trafiğin akış hızına uyum sağlanır ve güvenli giriş yapılır.







**Serdivan SRC**

# Otoyollarda Araç Kullanma Kuralları

## Otoyoldan Çıkış :

Yavaşlama Şeridi; Otoyoldan çıkış noktalarına yaklaşırken otoyolun sağ şeridinden yavaşlama şeridine girmeli ve bu şerit boyunca hızlarını azaltmaları zorunludur.



# Otoyol Kuralları



Otoyolda kesintisiz bir trafik akımı bulunduğundan duraklamak ve park etmek, geri gitmek ve geriye dönmek yasaktır.

Zorunlu hallerde sürücüler emniyet şeridine girerek gerekli işaretlemeleri yapmalıdırlar.

Emniyet şeridinde seyretmek yasaktır.



Serdivan SRC

# Otoyol Kuralları

Otoyollarda asgari (en düşük) hız 40km/s azami (en yüksek) hız ise 120km/s olup İçişleri Bakanlığı, Ulaştırma Bakanlığının görüşünü alarak yalnızca otomobiller için 20km/saat hız arttırabilir.

Sadece Otomobiller için **KGM** tarafından işletilen otoyollarda **130km/s** Yap-İşlet-Devret(YİD) modeliyle işletilen otoyollarda **140 km/s** olarak güncellenmiştir.



Aksine bir işaret yoksa **eğimsiz** iki yönlü dar bir yolda **otomobil ile otobüsün** karşılaşması durumunda, hangisi diğerine **yol vermelidir?**

- A. Otomobil sürücüsü, otobüse
- B. Otobüs sürücüsü, otomobile**
- C. Şeridi daralmış olan, diğerine
- D. Azami ağırlığı az olan, diğerine

**DOĞRU**  
**CEVAP B**

# 07.17- Durma Duraklama ve Park Etme Kuralları

# Durma, Duraklama Park Etme Kuralları

## Durma

Araçların; görevli kişilerce, verilen dur emrinde, sesli, işaretli dur emrinde veya kırmızı ışıkta işaret levhalarına uyularak veya önündeki araçların durması ve arıza halleri gibi her türlü trafik mecburiyeti nedeni ile durdurulması halleri “Durma” dır.

Gereksiz olarak trafiği aksatacak, engelleyecek ve tehlikeye düşürecek şekilde araçların durdurulması yasaktır.

# Durma, Duraklama Park Etme Kuralları



## Duraklama

Durma halleri dışında yolcu indirip bindirmek, yük yüklemek veya boşaltmak veya beklemek amacı ile araçların kısa süreler içinde durdurulması “Duraklama” dır.

Duraklama, bekleme amacıyla yapılıyorsa, bunun süresi en çok 5 dakikadır. Bu sürenin geçirilmesi park etme sayılır.

Bir aracın yolcu indirmek amacıyla **kısa süreli durdurulmasına** ne denir?

- A. Durma
- B. Bekleme
- C. Park etme
- D. Duraklama**

**DOĐRU  
CEVAP D**



# Durma, Duraklama Park Etme Kuralları



## Park etme

Park etme, araçların durma ve duraklama halleri dışında, genelde uzun süreli olarak bekletilmek üzere bırakılmasıdır.

Aracın çalışır durumda olması veya içinde insan bulunması park etme amacını değiştirmez.

Aşağıdakilerden hangisi **park etmenin** tanımıdır?

**A. Araçların, durma ve duraklaması gereken haller dışında bırakılmasıdır**

B. Yayaların ve araç kullananların diğer yaya ve araç kullananlara göre, yolu kullanma sırasındaki öncelik hakkıdır

C. Görev sırasında, belirli araç sürücülerinin can ve mal güvenliğini tehlikeye sokmamak şartı ile trafik kısıtlamalarına veya yasaklarına bağlı olmamalarıdır

D. Bir aracın güvenle taşıyabileceği en çok yük ağırlığı veya yolcu sayısıdır

**DOĞRU  
CEVAP A**

# Durma, Duraklama Park Etme Kuralları

## Duraklamada alınacak tedbirler:

- En uygun yerin seçilmesi,
- Bulunulan şeritte en az yer işgal edilmesi,
- Varsa banketten yararlanılması,
- Duraklama amacı uzun süre beklemeyi gerektiriyor ise, park etmede alınacak önlemlerin alınması, gerekli halterde park ışıklarının yakılması,
- Diğer araçların geçişini ve yayaların yürümesini zorlaştırmayacak, yüklerin boşaltılması veya yüklenmesi sırasında başkalarına zarar vermeyecek, karayolu yapısını bozmayacak ve kirletmeyecek şekilde tedbirler alınması zorunludur.

# Durma, Duraklama Park Etme Kuralları

## Park etmede Alınacak Tedbirler:

- El freni ile tespit edilir.
- Motor durdurulur, eğimli yollarda inişte geri, yokuşta birinci vitese takılır ve ön tekerlekler sağa çevrilir.
- Eğimli yoldaki araç; kamyon, çekici veya otobüs ise, her iki arka tekerleğinin, ayrıca römorklarının ve birden fazla ise, her bir römorkun arka tekerleklerinin inişte ön, çıkışta arka taraflarına niteliklerine uygun takoz konulur.
- Aracın terkedilmesi halinde; camlar kapatılarak, kapılar kilitlenir.



Serdivan SRC

# Durma, Duraklama Park Etme Kuralları

## Duraklamanın yasak olduđu yerler:

- Duraklamanın yasak olduđu trafik işaretleriyle belirtilmiş olduđu yerlerde,
- Sol şeritte,
- Yaya, okul ve demiryolu geçitlerinde,
- Kavşaklarda, tünellerde/rampalarda, köprülerde, bağlantı yollarında ve buralara yerleşim yerleri içinde 5 m., yerleşim yerleri dışında 100 m. mesafe içinde,
- Görüşün yeterli olmadığı tepe üstlerine yakın yerlerde, dönemeçlerde,

# Durma, Duraklama Park Etme Kuralları



- Otobüs, tramvay ve taksi duraklarında,
- Duraklayan veya park eden araçların yol tarafındaki yanında,
- İşaret levhalarına yaklaşım yönünde, yerleşim yerleri içinde 15 m., yerleşim yerleri dışında 100 m. Mesafede,
- Yerleşim yerleri dışındaki karayollarında taşıt yolu üzerinde (zorunlu haller hariç), duraklamak yasaktır.

# Durma, Duraklama Park Etme Kuralları



## İndirme-Bindirme Kuralları:

Araç sürücülerinin;

- Yolcularını aracın sol tarafından indirip-bindirmesi,
  - Araç durmadan kapı açması,
  - Kapıların kapanmasını beklemeden hareket etmesi,
- Yasaktır.

# Durma, Duraklama Park Etme Kuralları

## Park etmenin Yasak Olduđu Yerler ve Haller

- Duraklamanın yasak olduđu yerlerde,
- Park etmenin trafik işaretleri ile yasaklandıđı yerlerde,
- Geçiş yolları önünde ve üzerinde,
- Belirlenmiş yangın musluklarına her iki yönden 5 m. mesafe içinde,
- Kamu hizmeti yapan yolcu taşıtlarının duraklarını belirten levhalara her iki yönde 15 m. mesafe içinde,





Serdivan SRC

# Durma, Duraklama Park Etme Kuralları

- Kamu hizmeti yapan yolcu taşıtlarının duraklarını belirten levhalara her iki yönde 15 m. mesafe içinde,
- Üç veya daha fazla ayrı taşıt yolu olan karayollarında, ortadaki taşıt yolunda ve üç veya daha fazla şeritli yollarda, aksine bir işaret bulunmadıkça gidişe ayrılmış en sağ şerit dışındaki şeritlerde,
- Park etmiş araçların çıkışına engel olacak şekilde,
- Geçiş üstünlüğü olan araçların giriş ve çıkışlarının yapıldığı yerleri belirten işaret levhalarına 15 m. mesafe içinde,



**Serdivan SRC**

# Durma, Duraklama Park Etme Kuralları

- Kamunun yararlandığı park, bahçe, garaj, sinema, fabrika, atölye, işhanı, okul, hastane vb. tesis ve işyerlerinin giriş ve çıkış kapılarına her iki yönde 5 m. mesafe içinde,
- Park için ayrılmamış veya trafik işaretleriyle belirlenmemiş alt ve üst geçitler ile köprüler üzerinde veya bunlara 10 m. mesafe içinde,
- **Belirli kişi, kurum ve kuruluşlara trafik komisyonları kararları ile ayrılmış olan ve bir işaretle belirlenmiş bulunan park yerlerinde (izin verilen araçlar hariç,**
- **Zorunlu haller dışında yerleşim yerleri dışındaki karayollarında, taşıt yolu üzerinde,**



**Serdivan SRC**

# Durma, Duraklama Park Etme Kuralları

- İşaret levhalarında gösterilen park etme süresi veya zamanı dışında,
- Yaya yollarında,
- Park etme için ayrılmış olan yerlerde belirlenmiş şekle aykırı olarak veya süre dışında,
- Belirli süreler için ücret ödenerek park etme izni verilen ve bu amaçla özel cihaz bulunduran yerlerde ücret ödemediği halde veya süresi dışında,
- Yayaların geçişine engel olmayacak şekilde ayrılmış, işaretle belirlenmiş ve il ve ilçe trafik komisyonunca karara bağlanmış olmak şartıyla, geniş ve uygun durumdaki yaya yollarında bulunan park yerleri dışındaki yaya yollarında,

# Durma, Duraklama Park Etme Kuralları

## Park etmenin Yasak Olduđu Yerler ve Haller

Yasaklanmış yerlerde ve hallerde park edilen araçlar yetkililerce kaldırılır. Araçların yetkililerce kaldırılıp götürülmesi dolayısıyla yapılmış olan bütün masrafları, aracın sürücüsü veya sahibi ödemek zorundadır. **Sürücüler duraklanan veya park edilen yerden çıkarken yoldan geçen araçlara geçiş kolaylığı sağladıktan sonra manevraya başlamak zorundadır.**



**Serdivan SRC**

# Durma, Duraklama Park Etme Kuralları

Duraklanan veya park edilen yerden çıkarken kamu hizmeti yapan yolcu taşıtlarının duraklara giriş ve çıkışlarını kolaylaştırmak için manevra geciktirilir. Bir trafik işareti ile izin verilmiş olması, duraklama ve arızalanma halleri dışında, yerleşim birimleri içindeki karayollarında; kamyon, çekici, otobüs veya bunların römorkları, lastik tekerlekli traktörler ile her türlü iş makinelerinin bulundurulmaları ve parke dilmeleri yasaktır. Köy, kasaba gibi küçük yerleşim birimleri bu hükmün dışındadır.

Aşağıdakilerden hangisi, taşıt yolu üzerinde duraklamanın yasak olduğu yerlerden biri **değildir**?

**A. Belirli kişi, kurum ve kuruluşlara ait araçların, yönetmelik esaslarına göre ayrı ve bir işaret levhası ile belirlenmiş park yerlerine**

B. Görüşün yeterli olmadığı tepelere yakın yerlere ve dönemeçlere

C. İşaret levhasına yaklaşım yönünde ve park izni verilen yerler dışında, yerleşim birimi içinde on beş metre mesafeye

D. İşaret levhasına yaklaşım yönünde ve park izni verilen yerler dışında, yerleşim birimi dışında yüz metre mesafeye

**YANLIŞ  
CEVAP A**

## İndirme-Bindirme Kuralları:

Araç sürücülerinin;

- Yolcularını aracın sol tarafından indirip-bindirmesi,
- Araç durmadan kapı açması,
- Kapıların kapanmasını beklemeden hareket etmesi,

Yasaktır.

I. Yolcuların aracın sol tarafından indirilmesi  
II. Araç durmadan kapının açılması  
III. Kapıların kapanmasını beklemeden hareket edilmesi  
Yukarıdakilerden hangisi indirme yaparken yapılması yasak olan eylemlerdir?

**A. I – II – III**

B. I – II

C. I - III

D. II – III

**DOĞRU  
CEVAP A**





**Serdivan SRC**

# 07.18- Aızalı Araçlar

## Arızalı Araçların İşaretlenmesi

Bozulan araçların durumuna göre:  
Araçların park ışıkları yakılmadığı, yakılamadığı ve yakılması halinde bile, diğer araç sürücüleri tarafından 150 m. mesafeden açıkça görülmediği takdirde, bozulan aracın ön ve arkasına uygun yerlere, diğer araç sürücülerinin 150 m. mesafeden açıkça görebilecekleri şekilde birer kırmızı reflektör veya kırmızı ışıklı cihaz konulması,

# ARIZALI ARAÇLAR



Dönemeç veya tepe üstü gibi yerlerde, kırmızı renkteki yansıtıcının veya kırmızı ışıklı cihazın, araçtan en az 30 m. uzaklığa, diğer araç sürücülerinin en az 150 m. mesafeden görebilecekleri yer ve şekilde yerleştirilmesi,

# ARIZALI ARAÇLAR



Otobüs, kamyon ve çekicilerin arızalanması halinde, normal hava şartlarında en az 150 m. den net olarak görülebilecek şekilde 150 x 25 cm. ebadında engel işaretinin konulması mecburidir.

Bozulan araç tehlikeli madde taşıyor ise, her durumda kırmızı ışıklı cihaz kullanılacak ve devamlı şekilde başında beklemek suretiyle gözetim altında tutulacaktır.

Gerekli tedbirler alınıncaya kadar araçta acil uyarı (dörtlü ikaz) lambaları varsa bunlar yakılır.

Kara yolunda bozulan araçlar; dönemeç veya tepe üstü gibi yerlerde, kırmızı ışık cihazı veya kırmızı renkteki yansıtıcının aracın ön ve arkasında en az ..... metre mesafede olacak ve diğer araç sürücüleri tarafından en az ..... metreden açıkça görülebilecek şekilde yerleştirilmesi gerekir.

Karayolları Trafik Yönetmeliği'ne göre yukarıdaki boşluklara **sırasıyla** aşağıdakilerden hangisi getirilmelidir?

- A. 30 m /100 m
- B. 30 m /150 m**
- C. 50 m / 100 m
- D. 50 m /150 m

**DOĞRU  
CEVAP B**

# ARIZALI ARAÇLAR



## Çekilen Aracın

- Ağırlığı, çeken aracın taşıması sınırından fazla ağır olmayacaktır.
- Sürücüsünün yönetiminde olacaktır.
- Işık donanımı bozuk ise, arkasına gündüz 20 x 20 cm. ebadında kırmızı bez, gece kırmızı ışık veya reflektör konur.

## Çeken ve Çekilen Araçlarla İlgili Şart

- Her iki araç boş olacak, yolcu taşınmayacak,
- İki aracın bağlantısı çelik çubuk, çelik halat veya zincirlerle yapılacak,
- İki araç arasındaki mesafe 5 m. yi geçmemelidir. Bu açıklık 2,5 m. yi geçtiği takdirde, bağlantının orta kısmına gündüz kırmızı yansıtıcı veya bez, gece kırmızı ışık veya yansıtıcı konacaktır.

# ARIZALI ARAÇLAR



- Çekilen aracın freni bozuk ise, çeken araç ile arasındaki açıklık 1 m. den fazla olmayacak, bağlantı, iki aracın birbirlerine yaklaşmalarını önleyecek şekilde (çeki demiri) yapılmış olacak.
- Çeken araç, freni bozuk aracı çekerken 15 km/s. hızdan, diğer hallerde 20 km/s. hızdan fazla hızla sürülmeyecektir.
- Kendi kendine hareket gücü olmayan römork ve benzeri arızalı araçlar ile başka bir araçla çekilemeyecek durumda olan arızalı araçlar, yalnız kurtarıcı araçlarla çekilecektir.



## Römork Bağlantısı / Çeki Demiri

Römork bağlantısının bir diğer adı da çeki demiridir. Bir aracın arkasına bağlanan ve motorsuz diğer aracı çekmek için monte edilen çengele benzer bir cisimdir.

Eğer arka römorkta sinyalizasyon yapılacaksa (dikkat, sağ sinyal sol sinyal vb.) bunların hemen yanında elektrik bağlantısı da bulunmaktadır.

# ARIZALI ARAÇLAR



Çeşitli boy ve şekillerde olup, frenli ve frensiz römorklarda bağlantı noktası değişebilir. Bu bağlantı araç üzerine tadilat yapılarak eklenir. Şasi üzerine monte edilen bu bağlantı noktası, birkaç bürokratik işlerini de peşinde getirir. Bunlardan biri, araç üzerine yapılacak olan tadilatın projesinin çizilmesi gibi.

Daha sonraki süreçte bu araç ruhsatına bunun işlenmesi gibi bürokratik işler vardır ve bunlar yapılırken, devlete belirli oranda ücretler ödenmemiz gerekir.

**Gündüzleri, çekilen ve çeken araç arasındaki açıklık 2,5 metreden fazla ise bağlantının orta kısmına aşağıdakilerden hangisi asılmalıdır?**

- A. Beyaz bayrak
- B. Sarı yansıtıcı ve 20x20 cm ebadında sarı bez
- C. Kırmızı yansıtıcı ve 20x20 cm ebadında kırmızı bez**
- D. Yeşil yansıtıcı ve 20x20 cm ebadında yeşil bez

**DOĞRU  
CEVAP C**

# 07.19- Araçların Işıklandırılması ve Işıkların Kullanılması

# Araçların Işıklandırılması ve Işıkların Kullanılması



## ARAÇLARIN IŞIKLARI

Araçlar geceleri veya sis, kar şiddetli yağmur ve yeterli derecede aydınlatılmamış tünel gibi görüşün yetersiz olduğu yer, zaman ve hallerde ışıklarını yakmak zorundadır.

# Araçların Işıklandırılması ve Işıkların Kullanılması



## - Uzağı Gösteren Işıklar

- Yerleşim birimleri dışındaki karayollarında geceleri seyrederken,
- Yeterince aydınlatılmamış tünellere girerken, Benzeri yer ve hallerde, Sürücüler, geceleri, yakın ilerisi görülmeyen kavşak, dönemeç ve tepe üstlerine yaklaşırken, yakın ve uzağı gösteren ışıkları ardı ardına ve sıra ile yakarak gelişlerini haber vermek zorundadır.



Şekildeki gibi yeterince aydınlatılmamış bir tünele giriş yapan aracın sürücüsü aşağıdakilerden hangisini yapmak **zorundadır**?

- A. Araç içi ışıkları yakmak
- B. Uzun huzmeli farları yakmak**
- C. Park veya sis lambalarını yakmak
- D. Duraklamak

**DOĞRU  
CEVAP B**

# Araçların Işıklandırılması ve Işıkların Kullanılması



## - Yakını Gösteren Işıklar

- Karşılaşmalarda,
- Aydınlatmanın yeterli olduğu yerlerde,
- Öndeki aracı takip ederken,
- Gece bir aracı geçerken yan yana gelinceye kadar,
- Gündüz görüşü azaltan sisli, yağışlı ve benzeri havalarda kullanılır.

Kuyruk ışıklarının uzağı veya yakını gösteren ışıklar veya sis ışıkları ile birlikte kullanılması zorunludur.



# Araçların Işıklandırılması ve Işıkların Kullanılması

Kısa farlar 25 m., uzun farlar 100 m. aydınlatacak şekilde ayarlı olacaktır.



**25 metrelik mesafeyi aydınlatan farlar**  
aşağıdakilerden hangisidir?

- A. Sinyal lambaları
- B. Kısa farlar**
- C. Uzun farlar
- D. Stop lambaları

**DOĞRU**  
**CEVAP B**

# Araçların Işıklandırılması ve Işıkların Kullanılması



## Işıkların Kullanılmasında Yasaklar

- Sis ışıklarının; sisli, karlı ve sağanak yağmurlu havalar dışında ve diğer farlarla birlikte yakılması,
- Dönüş ışıklarının “geç” anlamında kullanılması,
- Karşılaşmalarda ışıkların söndürülmesi,
- Öndeki aracı geçişlerde uyarı için çok kısa süre dışında uzağı gösteren ışıkların yakılması,
- Yönetmelikte belirlenen esaslara aykırı nitelikte ışık takılması ve kullanılması
- Sadece park lambaları veya sis ışıkları ile seyredilmesi,

# Araçların Işıklandırılması ve Işıkların Kullanılması



- **Selektör:** Geceleyin araç sollarken, görüşün yetersiz olduğu tepe üstü-viraj veya kavşaklara yaklaşırken, ikaz amaçlı kullanılır.
- **Park Işığı (ön) :** Arıza ve kaza gibi durumlarda kullanılır.
- **Park Işığı (Arka):** Işıkların yakılmasıyla beraber arkada kendiliğinden yanar.
- **Sis Işığı :** Sadece sisli-karlı ve yağmurlu havalarda yakını gösteren ışıklarla beraber kullanılır.
- **Dönüş Işıkları (Sinyaller) :** Sağa veya sola dönüşlerde, öndeki aracı sollarken, şerit değiştirirken kullanılır.
- **Acil Uyarı Işıkları (Dörtlüler) :** Acil durumlarda kullanılır.

# Araçların Işıklandırılması ve Işıkların Kullanılması



- **Stop Işığı (Fren Lambası):** Frene basıldığında kendiliğinden yanar. Otomobillerin stop (fren) lambalarında kırmızı ışık kullanılır.
- **Geri Vites Işığı :** Araç geri vites takıldığında kendiliğinden yanar. Bu lambalar beyaz camlı üretilir,
- **Plaka Işığı:** Işıkların yakılmasıyla beraber kendiliğinden yanar. Normal hava şartlarında plakayı **20 m.** mesafeden okutabilecek şekilde aydınlatmalıdır.

# Aşağıdakilerden hangisi araç kullanırken **yapılması yasak olan** davranışlardandır?

- A. Yerleşim birimleri dışında kara yollarındaki karşılaşmalarda yakını gösteren ışıkların yakılması
- B. Bir aracı takip ederken yakını gösteren ışıkların yakılması
- C. Sadece park lambaları ile seyredilmesi**
- D. Bir aracı geçerken yan yana gelinceye kadar yakını gösteren ışıkların yakılması

**YANLIŞ  
CEVAP C**

07.20- Trafik Cezaları ve Sürücü  
Belgelerinin Geri Alınmasını Gerektirecek  
Haller



**Serdivan SRC**

# Trafik cezası ödeme

Trafik cezası ödeme süresi yasal olarak tebliğ tarihinden itibaren 30 gündür. 30 gün içinde trafik cezası ödenmezse zaman aşımına girer ve her ay için %5 faiz uygulanır. Eğer trafik cezası ödeme işleminizi tebliğ tarihinden itibaren 15 gün içerisinde yaparsanız %25'lik bir indirimle trafik ceza ödeme işlemini yapabilirsiniz.



# Trafik cezası ödeme

## Trafik cezası tebliđi nedir?

Trafik cezası tebliđ tarihi trafik cezasının iřlendiđi gündür. Eđer polis çevirmesinde trafik cezası yazıldıysa tebliđ tarihi polisin ceza yazdıđı tarihtir. Eđer trafik polisi veya elektronik denetleme sistemi (EDS) tarafından bir trafik cezası yazıldıysa, trafik cezası tebliđ tarihi ceza bildiriminin kayıtlı adresinize ulařtıđı tarihtir. Trafik cezası ödeme süreniz bu tarihten itibaren başlar.

Karayolu Taşıma Yönetmeliğine göre, verilmiş **idari para cezası** ne kadar süre içerisinde ödenirse **indirimden** faydalanır?

- A. 30 gün
- B. 15 gün**
- C. 10 gün
- D. 5 gün

**DOĞRU  
CEVAP B**

# Sürücü Belgelerinin Geri Alınmasını gerektirecek ihlaller;



- Tescil edilen araçları tescil belgesi ve tescil plakası almadan karayoluna çıkarmak. (Belgeler geçersiz ise süresiz, eksik ise geçici olarak)
  - Sürücü belgesinin hile ile alınmış olduğunun tespit edilmesi
  - **Kırmızı ışık kuralına uymamak.**
- (Geriye doğru 1 yıl içinde; 3. defada 30 gün, 6. defada 45 gün, 9. defada 60 gün)

# Sürücü Belgelerinin Geri Alınmasını gerektirecek ihlaller;



- Hususi otomobil 0.50 promilin üzerinde alkollü kullanmak, hususi otomobil dışında kalan diğer araçları 0.20 promilin üzerinde alkollü olarak kullanmak. (Geriye doğru 5 yıl içinde 1. defasında 6 ay, 2. defasında 2 yıl, 3 ve fazlasında 5'er yıl)
- Uyuşturucu ve uyarıcı madde alarak araç kullanmak (5 yıl)

# Sürücü Belgelerinin Geri Alınmasını gerektirecek ihlâller;



- Yaralanmalı veya ölümlü ya da kollukça müdahil olunan maddi hasarlı trafik kazasına karışma hali de dâhil olmak üzere uyuşturucu veya uyarıcı maddelerin kullanılıp kullanılmadığı ya da alkolün kandaki miktarını tespit amacıyla kollukça teknik cihazların kullanımını kabul etmemek 2 yıl.
- Yönetmelikte belirlenen hız sınırlarını yüzde 30'dan yüzde 50'ye aşmak ya da yüzde 50'den fazla aşmak. (Geriye doğru 1 yıl içinde toplamda 5 defa ihlâl edildiğinde 1 yıl)

# Sürücü Belgelerinin Geri Alınmasını gerektirecek ihlâller;



- Herhangi bir zorunluluk olmaksızın, karayollarında dönüş kuralları dışında bilerek ve isteyerek aracın el freninin çekilmesi suretiyle veya başka yöntemlerle aracın ani olarak yönünün değiştirilmesi veya kendi etrafında döndürülmesi (60 gün)

# Sürücü Belgelerinin Geri Alınmasını gerektirecek ihlâller;

- Trafik ihlâlinin yapıldığı tarihten geriye doğru 1 yıl içerisinde 100 puan cezasını doldurmak. (1. defasında 2 ay, 2. defasında 4 ay), 3. defasında süresiz)
- Asli kusurlu olarak, ölümlü sonuçlanan trafik kazalarına sebebiyet vermek. (1 yıl-mahkemece)
- Sürücü belgelerinin geri alınması ve iptaline **Sulh Ceza Mahkemeleri** karar verir

Karayolları Trafik Yönetmeliđi'ne göre toplam **100 ceza puanını** aştığı tespit edilen sürücülere **İlk olarak** ařağıdaki cezalardan hangisi uygulanır?

- A. Sürücü belgeleri 2 ay süreyle geri alınır**
- B. Sürücü belgeleri 4 ay süreyle geri alınır
- C. Sürücü belgeleri 6 ay süreyle geri alınır
- D. Hiçbir işlem yapılmaz

**DOĐRU  
CEVAP A**





**Serdivan SRC**

# Aday Sürücü Belgesi

**Stajyer ehliyet;** sürücü olmak isteyen kişilerin sürücü kurslarında eğitim alarak, bu süreci başarılı bir şekilde tamamladıklarında aldıkları ehliyet türüne verilen isimdir.

Stajyer ehliyete sahip olan kişilere ise **stajyer sürücü** veya **aday sürücü** adı verilir.

Stajyerlik süreci olan **ilk iki yıl** içerisinde **75 ceza puanını** dolduran veya **0,20 promil alkol ile araç kullandığı** tespit edilen stajyer sürücülerin ehliyetleri iptal olur.

Aşağıdakilerden hangisi **aday sürücü belgesinin** geri alınmasını gerektiren kusurlardan birisidir?

**A. Yasal sınırların üstünde alkol almak**

B. Yaya geçidinde trafiği aksatacak şekilde yayalara yol vermek

C. Hız kurallarını % 10 dan fazla aşmak

D. Park etmenin yasak olduğu yerlere park etmek

**DOĞRU  
CEVAP A**



**Serdivan SRC**

# Uyuřturucu ve Alkollü Araç Kullanma Cezası

**a) Uyuřturucu, uyutucu ve keyif verici özelliklere sahip maddeleri almıř olarak araç sürme yasađı:**

Uyuřturucu, uyutucu veya keyif verici gibi dođal veya sentetik psikotrop madde almıř olarak araç kullandıđı tespit edilenler, almıř oldukları maddelerin cins, miktar ve etki derecelerine bakılmaksızın araç kullanmaktan men edilirler ,mahkeme kararı ile 6 ay hafif hapis ve hafif para cezası ile cezalandırılırlar, Sürücü belgelerine 5 yıl süre ile el konulur.

**Uyuřturucu ve keyif verici maddeleri alarak ara kullandıkları tespit edilenler için ařađıdakilerden hangisinin yapılması yanlıřtır?**

- A. Eylemin gerektirdiđi diđer cezaların dıřında altı ay hafif hapis cezası verilir
- B. Hapis cezası ile birlikte hafif para cezası uygulanır
- C. Sadece para cezası uygulanır**
- D. Sürücü belgeleri 5 yıl süreyle geri alınır

**YANLIř  
CEVAP C**

# Trafikten Men Cezası

**Trafikten men;** trafik zabıtasınca veya yetkilendirilmiş memurlarca aracın çekilerek trafikten alıkonulması durumudur.

Trafikten men cezası; trafik kurallarının hiçe sayılması, gereken belgelerin eksikliği gibi farklı nedenlerle aracın belli bir süre için trafikten alıkonulması işlemine verilen isimdir. Yani trafikten men cezası alan aracın, ceza süresi boyunca trafiğe çıkması yasaktır.

# Trafikten Men Cezası

## Trafikten Men edilmenin Nedenleri Nelerdir?

Bu nedenlerden bazıları şunlar:

- Araç üzerinde yapılan teknik değişikliği, 1 ay içerisinde araç tescilini yapan kuruluşa bildirmemek.
- Tescilli araçları devir veya satın alıp 1 ay içerisinde kendi adlarına tescil belgesi almamak.
- Servis freni, araç lastikleri, yakını ve uzağı gösteren ışıkları, fren sistemi eksik, bozuk veya teknik şartlara aykırı olan araçlarla trafiğe çıkmak.



**Serdivan SRC**

# Trafikten Men Cezası

- Trafikteki diğer sürücüleri tehlikeye atacak veya görüş açısını zorlayacak detayları olan, duman veya gürültü çıkaran araçlar kullanmak.
- **Alkollü araç kullanmak.**
- **Aracın taşıma sınırını aşacak şekilde araca yükleme yapmak.**
- Tehlikeli ve zararlı maddeleri gerekli izin ve tedbirleri almadan taşımak.
- Özel izin gerektiren eşyaları izin almadan yüklemek, taşımak ve taşıtırmak.

# Trafikten Men Cezası

- Yük nakli yapılan araçlara, azami toplam ağırlıklarının üzerinde yükleme yaptırmak.
- Tescil edilen araçları, trafik belgesi ve tescil plakası almadan kara yoluna çıkarmak.
- **Zorunlu Trafik Sigortasını yaptırmamak.**
- Resmi olmayan araçların devlet malı araçlarına ait plaka renginde olması.
- **Tescilsiz araçla trafiğe çıkmak.**



# Trafikten Men Cezası

- Her araçta bulunması mecburi olan; kapasite ile diğer niteliklerini belirleyen plaka, ışık, renk, şekil, sembol ve yazı gibi işaretleri araçta bulundurmamak.
- **Araç muayenesini yaptırmamış olmak.**
- **Belediyeden izin veya ruhsat almaksızın, belediye sınırlarında ticari amaçlı yolcu taşımak.**
- İşareti bulunmayan ve ilgili belediyeden izin veya ruhsat almadan faaliyet gösteren araçlardan taşımacılık hizmeti almak.

Yetkililerce, arala ilgili belgelerin alınıp **aracın belirli bir yere ekilerek trafikten alı konulmasına** ne denir?

- A. Trafik suu
- B. Trafik terr
- C. Trafik kusuru
- D. Trafikten men**

**DOĐRU  
CEVAP D**

Yabancıların dış ülkelerden aldıkları sürücü belgeleri ile ülkemizde araç kullanmaları;

- Dış ülkelerden alınan sürücü belgeleri ile ülkemize giriş yapıldığı tarihten itibaren en fazla altı ay süreyle araç kullanılabilir.
- Altı ayın sonunda ülkemizde araç kullanılabilmesi için dış ülkelerden alınan sürücü belgelerinin ülkemiz sürücü belgesi ile değiştirilmesi zorunludur.



Karayolu Trafik Yönetmeliğine göre **yabancı ülke vatandaşları**, dış ülkelere aldıkları sürücü belgeleri ile ülkemize giriş yaptıkları tarihten itibaren **en fazla ne kadar süreyle** araç kullanabilirler?

- A. 1 ay
- B. 3 ay
- C. 6 ay**
- D. 12 ay

**DOĞRU  
CEVAP C**

Türk vatandaşlarının dış ülkelerden aldıkları sürücü belgeleri ile ülkemizde araç kullanmaları;

- Dış ülkelerden alınan sürücü belgeleri ile ülkemize giriş yapıldığı tarihten itibaren en fazla 2 yıl süreyle araç kullanılabilir.
- Altı aydan fazla ülkemizde bulunanların, araç kullanırken sürücü belgelerinin dış temsilcilikler veya noter tarafından onaylanmış Türkçe tercümelerini sürücü belgesi ile birlikte yanlarında bulundurmaları zorunludur.
- İki yılın sonunda ülkemizde araç kullanılabilmesi için dış ülkelerden alınan sürücü belgelerinin ülkemiz sürücü belgesi ile değiştirilmesi zorunludur.



Karayolu Trafik Yönetmeliğine göre **Türk vatandaşları**, dış ülkelerden aldıkları sürücü belgeleri ile ülkemize giriş yaptıkları tarihten itibaren **en fazla kaç yıl süreyle** araç kullanabilirler?

- A. 1 yıl
- B. 3 yıl
- C. 4 yıl
- D. 2 yıl**

# 07.21- Asli Kusur Sayılan Haller



# ASLİ KUSUR

## ASLİ KUSUR SAYILAN HALLER

- Kırmızı ışıklı trafik işaretinde veya yetkili memurun dur işaretinde geçme,
- Taşıt giremez trafik işareti bulunan karayoluna veya bölünmüş karayolunda karşı yönden gelen trafiğin kullanıldığı şerit, rampa ve bağlantı yollarına girme,
- İki den fazla şeritli taşıt yollarında karşı yönden gelen trafiğin kullandığı şerit veya yol bölümüne girme,



# ASLİ KUSUR



- Arkadan arpma,
- Geme yasađı olan yollarda ndeki aracı geme,
- Dođrultu deđiřtirme manevralarını yanlış yapma,
- řeride tecavüz etme,
- Kavřaklarda geiř nceliđine uymama,
- Kaplamanın dar olduđu yerlerde geiř nceliđine uymama,
- Manevraları dzenleyen genel řarlara uymama

# ASLİ KUSUR

- Yerleşim birimleri dışındaki karayolunun taşıt yolu üzerinde, zorunlu haller dışında park etme ve duraklama ve her durumda gerekli tedbirleri almama,
- Park için ayrılmış yerlerde veya taşıt yolu dışında kurallara uygun olarak park edilmiş araçlara çarpma.

**Yukarıda sayılan hal ve hareketlerde bulunan sürücüler asli (esas) kusurlu sayılırlar.**

## ASLİ KUSUR SAYILMAYAN HALLER

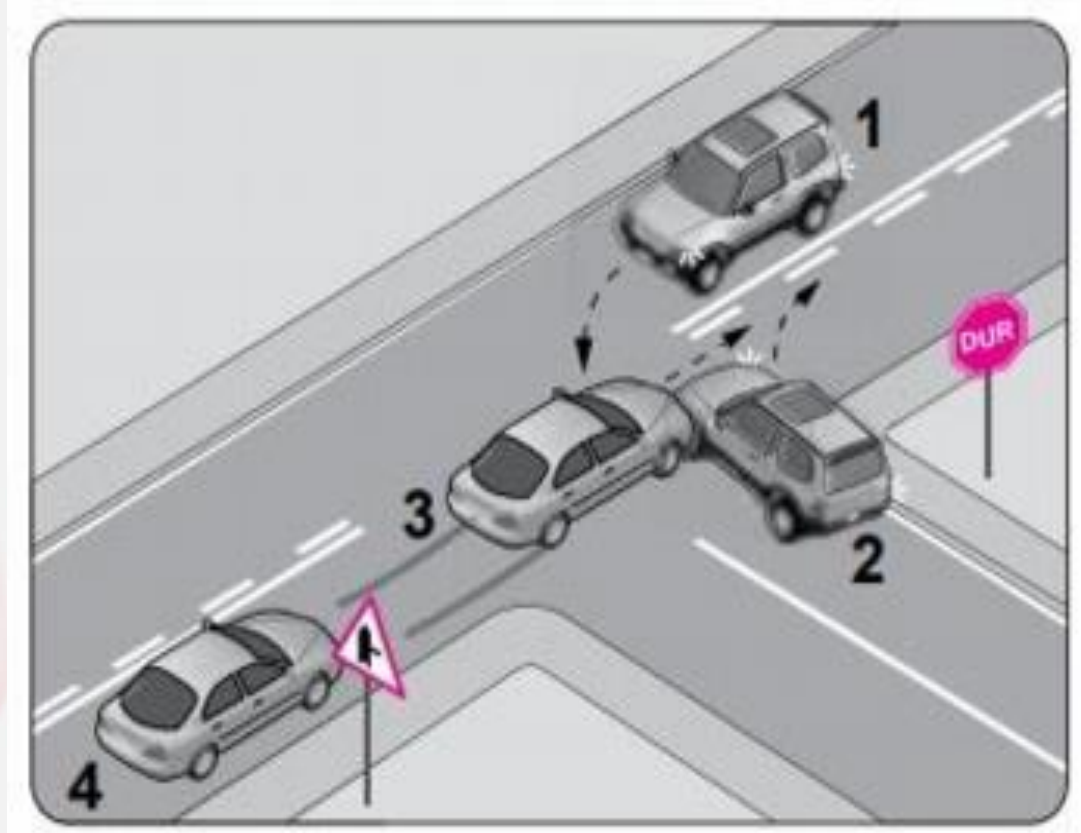
- Sürücü belgesi olmadan araç kullanma
- Uyuşturucu ve keyif verici madde kullananlar
- Kaza yerini terk etmek
- Alkollü araç kullanmak

**Yukarıda sayılan hal ve hareketlerde bulunan sürücüler adli kusurlu sayılırlar.**

**UYARI: Ölümlü ve Yaralanmalı Kazalar ADLİ KUSUR niteliği taşır ve olaya savcılık el koyar**

Şekilde gösterilen kazada, numaralandırılmış araçlardan hangisinin sürücüsü **asli kusurlu** sayılır?

- A. 1
- B. 2**
- C. 3
- D. 4



**DOĞRU  
CEVAP B**

# 07.22- Araçların Muayeneleri

# ARAÇLARIN MUAYENELERİ



- **Hususi/Resmi Otomobiller ve Her Türlü Römorkları**

İlk üç yaş ve sonrası her iki yılda bir muayene edilmelidir (M1G sınıfındaki hususi ya da resmi arazi taşıtları da bu grupta yer alır).

# ARAÇLARIN MUAYENELERİ



- **Lastik Tekerlekli Traktör (LTT)**

İlk üç yaş ve sonrası her üç yılda bir muayene edilmelidir.

- **Diğer Motorlu Araçlar ve Her Türlü Römorkları**

İlk bir yaş ve sonrası yılda bir muayene edilmelidir. (Taksi, kamyon, otobüs vb. ticari araçlar bu gruba dâhildir.)

- **İki veya Üç Tekerlekli Araçlar ve Her Türlü Römorkları**

İlk üç yaş ve sonrası her iki yılda bir muayene edilmelidir.

# ARAÇLARIN MUAYENELERİ



- Muayene süresi dolmasa bile kazaya karışması sonucu yetkili zabıtaca muayenesi gerekli görülenler ile üzerinde esaslı değişiklik yapılması durumunda araçların ayrıca özel muayenesi zorunludur.
- Araçların muayeneleri **Karayolları Genel Müdürlüğü'ne** ait **muayene istasyonlarında** yapılır. Muayene istasyonu araçların niteliklerini tespit ve kontrol edebilecek cihaz ve personeli bulunan ve teknik kontrolü yapılan yerdir.



# ARAÇLARIN MUAYENELERİ



- **Mali sorumluluk sigortası yaptırılmamış araçlar, muayeneye alınmazlar.** Hurdaya çıkarılan araçlar 1 ay içinde ilgili tescil kuruluşlarına bildirilir.
- Araç muayene süresini geçirdikleri tespit edilen sürücüler ilk seferde para cezasına tabi tutularak **aracı trafikten direkt olarak uzaklaştırılır** ve araç muayenesini yaptırmaları için 15 gün süre verilir.

# KARAYOLU UYGUNLUK BELGESİ nedir ?

Bedelsiz veya teşvik yoluyla ithal edilen veya geçici ithal edilen veya TASIŞ Emniyet Genel Müdürlüğü (EGM), Türk Silahlı Kuvvetleri (TSK), Maliye Bakanlığı Defterdarlık, Milli Emlak Genel Müdürlüğü, MKE ve benzeri kamu kurum/kuruluşları tarafından satışı gerçekleştirilen araçların tescili için gerekli belgedir.

# KARAYOLU UYGUNLUK BELGESİ nedir ?

Karayolu uygunluk belgesi, **Sanayi ve Teknoloji Bakanlıđına bađlı TSE** yetkili teknik sorumlu belgesine sahip mühendislik firması tarafından TSE Araç Proje Müdürlüğüne yapılan başvuru sonrasında aracın fiziki incelemesi de gerçekteştikten sonra TSE onaylı olarak araç projelendirme firmalarından alınır.

Daha sonra **Ulařtırma ve Altyapı Bakanlıđına bađlı Araç muayene istasyonları** tarafından teknik muayeneleri yapılarak onaylanır.

Kamyon, kamyonet, çekici ve römorklarının teknik şartlara uygunluğu açısından **periyodik muayenesi** ile ilgili olarak aşağıdakilerden hangisi **doğrudur**?

**A. İlk 1 yaş sonunda ve devamında yılda bir**

B. İlk 2 yaş sonunda ve devamında yılda bir

C. İlk 3 yaş sonunda ve devamında her iki yılda bir

D. İlk 3 yaş sonunda ve devamında her üç yılda bir

**DOĞRU  
CEVAP A**

# 07.23- Araçların Tescil İşlemleri

# Araçların Tescil (Kayıt) İşlemleri

## Tescile Yetkili Kuruluşlar

- Bütün motorlu araçlar ile yönetmelikte tescili zorunlu kılınan motorsuz araçların sahipleri, araçlarını yetkili tescil kuruluşuna tescil ettirmek ve tescil belgesi almak zorundadırlar.
- Araçların tescilinin yapılabilmesi için ; sahiplik belgesi, karayolu uygunluk belgesi, zorunlu mali sorumluluk sigortası, özel tüketim vergisi, çevre kirliliğini önleme fonu hesabına yapılan ödeme belgesi, aracın teknik muayenesinin yapıldığına dair belge ibraz edilir.

# Araçların Tescil (Kayıt) İşlemleri

## Tescilsiz Araçlar İçin Müracaat :

- Tescili zorunlu olan ve daha önce tescili yapılmamış bir aracı satın alan veya gümrükten çeken araç sahipleri, tescil için satın alma veya gümrükten çekme tarihinde itibaren **3 ay içinde** tescil yaptırmak zorundadırlar

## Tescilli Araçlar İçin Müracaat :

- Daha önce tescil edilmiş aracı, satın veya devir aldıklarında ise, **1 ay içinde**, ilgili tescil kuruluşlarında kendi adlarına tescil yaptırmak ve adlarına tescil belgesi almak zorundadırlar.

# Araçların Tescil (Kayıt) İşlemleri

## Tadilat Yapma :

- Araç üzerinde renk ve teknik değişiklik yapılması veya kullanım amacının değişmesi hallerinde araç tescil belgesi geçersiz sayılır. Araç sahipleri yaptıkları her türlü değişikliği ve adres değişikliklerini 30 gün içinde ilgili Tescil Kuruluşlarına bildirmek zorundadırlar. Aracın teknik bilgileri güncellenir. Yeni tescil belgesi ve trafik belgesi araç sahibine teslim edilir.
- Yapılan tadilat işlemlerinde aracın muayenesi olsa dahi yeniden muayenesinin yaptırılması zorunludur.



# Araçların Tescil (Kayıt) İşlemleri



## **Aracın Hurdaya Çıkarılması :**

- Araç sahipleri, ekonomik ömrünün dolması, kaza, yangın vb. sebeplerle hurdaya ayırdıkları araçlarının tescilinin silinmesi için hurdaya çıkarılış tarihinden itibaren 1 ay içinde yetkili Tescil Kuruluşuna müracaat etmek zorundadırlar.

# Araçların Tescil (Kayıt) İşlemleri

## Trafik Belgeleri ve Geçerliliği :

- Trafik Belgesi, tescil işlemleri tamamlanmış araçların trafiğe çıkarılmasına müsaade edilen ve fenni muayene sürelerini belirleyen bir belgedir. Trafik Belgesi ilk defa tescil yapılan araçlara Tescil Kuruluşlarınca verilir ve veriliş tarihinden itibaren muayene süresi sonuna kadar geçerlidir.
- Araçlar; tescil belgesi, trafik belgesi, mali sorumluluk (zorunlu trafik) sigortası poliçesi ve tescil plakalarını araç üzerinde ve uygun durumda bulundurmadaan trafiğe çıkamazlar.

Aşağıdaki durumların hangisinde **araç** trafikten men edilir?

- A. Tescil belgesi araçta bulundurulmadığında
- B. Teknik deęişiklik yapıp tescil belgesine işletilmediğinde**
- C. Bakımı düzenli olarak yapılmadığında
- D. Muayene süresi geçirildiğinde

**DOĞRU  
CEVAP B**

# 07.24- Araçlarda Bulundurulması Zorunlu Olan Gereçler

# Araçlarda Bulundurulması Zorunlu Olan Gereçler

- Tescil belgesi (Sahiplik Belgesi)
- Trafik belgesi
- Mali sorumluluk sigortası
- Tescil plakası

## Araçta Bulundurulması Zorunlu Malzemeler

Trafik kuralları gereğince, araçta zorunlu bulundurulması gereken malzemeler ve teçhizatların yanı sıra, birtakım belgelerin de araç içinde veya yanınızda olması gerekir.

# Araçlarda Bulundurulması Zorunlu Olan Gereçler

## Hususi Otomobilde Bulundurulması Gereken Belgeler:

- Araç ruhsatı
- Sürücü belgesi
- Her yıl yenilenen zorunlu trafik sigortası
- Her yıl alınan egzoz pulu
- Özel otomobillerde 2 yılda bir yaptırılan araç muayene belgesi
- Yılda iki kez ödenen taşıt vergisi (Bunun ödenmiş olması yeterli olup; dekontun araçta bulundurulma zorunluluğu yoktur)
- Eğer yaptırılmışsa aracın kaskosu

# Araçlarda Bulundurulması Zorunlu Olan Gereçler

## Hususi Otomobilde Bulundurulması Gereken Malzemeler:

- İlk yardım çantası.
- Sürücünün yanında 1 kg'lık bir adet yangın söndürücü,
- **En az 2 adet yansıtıcı yüzeye sahip, yerde dik durabilen üçgen reflektör,**
- Kriko, bijon anahtarı, seyyar lamba,
- Kış ayları için zincir ve çekme halatı da araçta mutlaka yer almalıdır.

Bunların dışında, tornavida, çekiç, pense vb. araç ve gereçler, bulundurulması zorunlu olmayan ama yararlı olabilecek malzemelerdir.

# Araçlarda Bulundurulması Zorunlu Olan Gereçler

## Diğer Araç Tiplerinde Bulundurulması Gereken Malzemeler:

**İlkyardım çantası:** Motorlu bisiklet, motosiklet ve iş makinesi (A1-A2-G ) dışındaki motorlu taşıtlarda bulundurulması zorunludur.

Traktörler de römork takılabildiği için zorunlular listesine alınmıştır. (3 Mayıs 2019 )





Serdivan SRC

# Araçlarda Bulundurulması Zorunlu Olan Gereçler

İlkyardım çantasında **yara-yanık merhemi, yara tozu, ilaç, oksijenli su ve tentürdiyot bulundurulmaz.** Kaza yerinde meydana gelen herhangi bir duruma anında müdahale edilebilmesi için bu çantanın kullanılması gerekmektedir. Kişinin ilk yardım hedeflerine ulaşabilmesi için yardım çantasına ihtiyaç vardır. Trafik kazalarında ölümün olmaması ya da azaltılması amacıyla, bu işlemler yapılmaktadır. Eğer çanta kullanıldıysa, mutlaka kullanılan ürünlerin yerine yenisinin koyması gerekmektedir.

# Araçlarda Bulundurulması Zorunlu Olan Gereçler

**Üçgen Reflektör :** Motosikletler ve motorlu bisikletler hariç tüm motorlu araçlarda 2 adet bulundurulması zorunludur.

**Yangın Söndürücü:** Otomobil, minibüs, kamyonet, otobüs, kamyon, çekici ve tehlikeli madde taşıyan bütün araçlar, yangın söndürme cihazı bulundurmak zorundadır. Hususi otomobillerde 1 kg'lık bir adet yangın söndürücü bulundurulması yeterli iken; otobüs ve kamyonlarda 6 kg'lık bir adet; tehlikeli madde taşıyan araçlarda iki adet 6 kg'lık olması gerekmektedir.

# Araçlarda Bulundurulması Zorunlu Olan Gereçler



**Yangın tüplerinin konulacağı yer ise şoför koltuğunun altıdır.** Bazı araçlarda bu mümkün olmasa da şoför koltuğunun altı bir çok araçta yangın tüpü koyacak kadar yer vardır. Yangın tüpü koltuk altında olduğunda en fazla üç saniye içinde yangına müdahale ederek yangını söndürebilirsiniz.

# Araçlarda Bulundurulması Zorunlu Olan Gereçler



**Takograf:** Takograf, araçların kat ettiği mesafeyi, hızını ve sürücülerin sürüş zamanını, çalışma aralarını ve dinlenme sürelerini otomatik veya yarı otomatik olarak kaydeden cihazdır. Takografin otobüs, kamyon ve çekicilerde bulundurulma zorunluluğu vardır.

Hangi cins motorlu araçlarda ilkyardım çantası bulundurulması zorunlu değildir?

A. Özel otomobillerde

**B. Motorlu bisiklet, motosiklet ve iş makinelerinde**

C. Ticari araçlarda

D. Şehir içi taşımalarda kullanılan araçlarda

**DOĞRU  
CEVAP B**

# İlk Yardım Çantasında Bulunması Gerekenler

## Tüvtürk Araç Muayenesinde İlk Yardım Çantasında Bulunması Gerekenler Nelerdir?

- Büyük sargı bezi (10 cm x 3-5 m), 2 Adet
- Hidrofil gaz steril (10x10 cm 50'lik kutu), 1 Kutu
- Üçgen sargı, 3 Adet
- Antiseptik solüsyon (50 ml), 1 Adet
- Flaster (2 cm x 5 m), 1 Adet
- Çengelli İğne, 10 Adet Yara bandı, 10 Adet

# İlk Yardım Çantasında Bulunması Gerekenler

- Küçük makas (paslanmaz çelik), 1 Adet
- Esmark bandajı, 1 Adet (sargı bezi)
- Turnike (En az 50 cm örgülü tekstil malzemedен), 1 Adet
- Alüminyum yanık örtüsü, 1 Adet
- Tıbbi eldiven, 2 Çift
- El feneri, 1 Adet

Aşağıdakilerden hangisi araçta bulunması gereken ilk yardım malzemelerinden biri değildir?

**A. Ağrı kesici**

B. Sargı bezi

C. Makas

D. Elastik bandaj

**YANLIŞ  
CEVAP A**



**Koltuk başlıkları bir kaza anında boyun yaralanmaları riskini düşürmek için tasarlanmışlardır. Maksimum koruma için baş desteği üst kısmının kulaklarınızla aynı hizada olmasını sağlamalısınız.**



Görseldeki koltuklar üzerinde bulunan başlıkların görevi nedir?

A. Koltuk üstü aksesuarıdır

**B. Arkadan gelen çarpmalarda sürücünün boynunun zarar görmesini engeller**

C. Rahat uyumamızı sağlar

**DOĞRU  
CEVAP B**

Yolcu taşımacılığı yetki belgesi sahipleri, **Karayolu Taşıma Kanununa** göre taşıtlarında **her 9 koltuk için en az 1 adet** boyun korsesi bulundurmakla yükümlüdürler. Bu fıkraya uymayan yetki belgesi sahiplerine **3 uyarma** verilir.

Yolcu taşımacılığı yetki belgesi sahipleri, **Karayolu Trafik Yönetmeliğine** göre de **her 10 koltuk için en az 1 adet** boyun korsesi bulundurmakla yükümlüdürler.

**Soruda neye göre sorulduğuna dikkat etmemiz gerekiyor.**



Karayolu Taşıma Yönetmeliğine göre, yolcu taşımacılığı yetki belgesi sahipleri, taşıtlarında kaç adet **boyun korsesi** bulundurmak zorundadır?

- A. Her 5 koltuk için en az 1 adet
- B. Her 7 koltuk için en az 1 adet
- C. Her 9 koltuk için en az 1 adet
- D. Her 11 koltuk için en az 1 adet

07.25- Okul Taşıtları



Serdivan SRC

# OKUL TAŞITLARI

- Okul taşıtı sürücüleri öğrenci indirme-bindirme yaptıkları sırada aracın arkasındaki "**DUR**" işaretinin ışığını yakmak; diğer araç sürücülerinin de bu ışık yandığı sürece durması,
- Okul taşıtlarında araç içi düzenini sağlama, araç iniş ve binişlerde öğrencilere yardımcı olmak üzere rehber öğretmen veya kişi bulundurulması, zorunludur.
- Okul taşıtlarında öğrencilerin kolayca yetişebileceği camlar ve pencereler sabit olacaktır.



Okul taşıtının arkasındaki "DUR" lambası aşağıdaki durumlardan hangisinde **yanar**?

- A. Taşıt kırmızı ışıkta beklerken
- B. Sadece öğrenci indirip bindirirken**
- C. Taşıt arızalanıp yolda kaldığı zaman
- D. Araç frenine basıldığı zaman

**DOĞRU  
CEVAP B**

# 07.26- Ses Müzik Görüntü ve Haberleşme Cihazları





Serdivan SRC

# Ses, Müzik, Görüntü ve Haberleşme Cihazları

- Yakın ilerisi görülmeyen kavşak, dönemeç ve tepe üstü gibi yerlere yaklaşırken gelişini haber verme, yol ve trafik durumunun gereğine göre, karayolunu kullananları uyarma ve geçme halleri dışında kullanılması,
- Kamunun rahat ve huzurunu bozacak şekilde gereksiz veya gereğinden uzun ve ayarsız olarak seslendirilmesi,
- Geçiş üstünlüğüne sahip araçlarda bulundurulması gerekenlerin diğer araçlara takılarak kullanılması, yasaktır.

Görüntü cihazlarının, kamu hizmeti yolcu taşımacılığı yapan araçlara takılması ve kullanılması yasaktır.

# Ses, Müzik, Görüntü ve Haberleşme Cihazları

## Pikap, teyp ve benzeri cihazlar:

- Dolmuş otomobilleriyle kamu hizmeti taşıması yapan minibüslerde bulunmayacaktır.
- Otobüslerde, sürücünün kullanamayacağı bir uzaklıkta bulunabilecektir.

## Hoparlörler:

- 1- Trafik Tescil kuruluşlarından izin alındıktan sonra takılabilecektir.

# Araç kullanırken cep telefonu ile konuşmak

- Araç kullanırken cep telefonuyla arama yapmak, çalan telefona cevap vermek, numara çevirmek gibi davranışlar sürücünün dikkatinin dağılmasına, konsantrasyonunun bozulmasına neden olarak kazaya yol açabilir. Aracın güvenli bir biçimde yol alması her şeyden önce sürücünün sorumluluğu altındadır. Bu nedenle bütün sürücüler aracı kontrol etmesini güçleştiren bu durumları öğrenerek kaza riskini azaltmaya yönelik önlemler alabilirler. Araç içinde cep telefonunu kapalı tutmak bu açıdan en etkili önlemdir.



Serdivan SRC

# Araç kullanırken cep telefonu ile konuşmak

- Araç kullanırken cep telefonu ile konuşmanın yaratacağı riskleri azaltmak adına konulan trafikte telefonla konuşma cezasına, 2023 yılında diğer tüm trafik cezalarıyla birlikte artış yapılmıştır. Aracınızla trafikte seyir halindeyken cep telefonu ile konuşmak kadar telefonla ilgilenmek de dikkat dağınıklığı yaparak kazaya sebep olabilir. Bu trafik kuralının ihlal edilmesi halinde kesilecek trafik cezası tutar 2024 yılında 1.506 TL olarak güncellenmiştir.
- Trafikte telefonla konuşma ceza puanı ise 2024 yılı için 10 puan olarak belirlenmiştir.

Karayolları Trafik Yönetmeliğine göre uyarı işareti olarak kullanılan **ses cihazının (korna)** kullanılmasının sebebi aşağıdakilerden hangisinde **zorunludur**?

**A. Görüşün yetersiz olduğu kavşak, tepe üstü ve dönemeçlere yaklaşırken gelişi haber vermek için**

B. Kırmızı ışıkta bekleyen araç sürücülerinin harekete hazırlanmasını sağlamak için

C. Dönüş sırasında, karşıya geçen yayaların taşıt yoluna girmelerini önlemek için

D. Varsa bisiklet yolundaki bisikletlilerin taşıt yoluna girmelerini önlemek için

**DOĞRU  
CEVAP A**

07.27-  
Unsurlar

Trafikte

Güvenliđi

Etkileyen

# Trafikte Güvenliđi Etkileyen Unsurlar

## Trafik Kazalarının Bařlıca Nedenleri

### 1. İnsan Faktörü

- Sürücü kaynaklı
- Yaya kaynaklı
- Yolcu kaynaklı

### 2. Araçtan kaynaklanan kusurlar

### 3. Yol ve çevreden kaynaklanan kusurlar

# Trafikte Güvenliđi Etkileyen Unsurlar

## Sürücü Kaynaklı Trafik Kazası Sebepleri

- Aşırı hızı yapılarak yolun emniyet riskini artırmak ve kazaya neden olmak
- Hatalı sollama
- Pratik yapmadan trafiđe çıkmak
- Yol ve hava durumuna karşı önlem almamak
- Dikkatsiz ve uykusuz bir şekilde araç kullanmak
- Alkollüyken araç kullanmak
- Emniyet kemeri kullanmamak



# Trafikte Güvenliđi Etkileyen Unsurlar

- Trafik iřaretlerine uymamak
- Trafikte bilgilendirici ve uyarıcı levhaları dikkate almamak
- Araç kullanırken belli kurallara uymamak
- Takip mesafesini korumamak, yol üzerindeki beyaz iřaretlemelere dikkat etmemek
- Geçiř kuralları ve geçiř üstünlüğünü önemsememek
- Kavřaklarda geçiř hakkı kuralına uymamak
- Yayaya geçiř hakkı tanımamak
- Dönüř lambalarını kullanmamak gibi nedenler olarak sıralanabilir.

# Trafikte Güvenliđi Etkileyen Unsurlar

## Yaya - yolcu Kaynaklı Trafik Kazası Sebepleri

- Yola aniden çıkmak
- Sürücüye ilk geçiş hakkını tanımamak
- Trafik kurallarına uymamak
- Araç yolunda yürümek
- Duran aracın arkasından ya da önünden çıkmak
- Kırmızı ışıkta geçmek

# Trafikte Güvenliđi Etkileyen Unsurlar



- Otoyola girmek
- **Transit yollarda yolcu köprülerini kullanmamak**
- Görüntü artırıcı tedbirler almamak
- Yolda hatalı bir şekilde el ile sürülen araç kullanmak
- Hareket halindeki araca asılarak ilerlemek
- Yolda hatalı bir şekilde hayvan sevki yapmak

# Trafikte Güvenliđi Etkileyen Unsurlar

## Araçlardan kaynaklanan kaza sebepleri ise;

Fren patlaması, lastik patlaması ve standart dışı lastik kullanımı, rot çıkması, kusurlu ışık donanım kullanılması gibi nedenler sıralanabilir. Araç yaya çarpması kazalarında ise genelde yayaların dikkatsiz, kontrolsüz ve dalgın hareket etmelerinden kaynaklandığı istatistiki bilgilerden anlaşılmaktadır.

Ülkemizde yük ve yolcu taşımacılığının büyük bir oranı karayolunda yapılmaktadır. Hava, deniz ve demir yolları daha çok kullanıldığında kaza oranlarında ciddi bir azalma olacaktır. Bu konu ile ilgili çalışmalarda son yıllarda gözle görülür bir artış sağlanmıştır.



**Serdivan SRC**

# Trafikte Güvenliđi Etkileyen Unsurlar

Uygun ve dzenli bakım gormeyen aralarda diđer bir kaza nedeni olabilirler. Araca bađlı kusurların ozellikle lastik ve fren donanımlarıyla iliřkili oldukları izlenmektedir. Ancak ylık tařımacılıđını % 95 oranında karayollarıyla yapan ve buna bađlı olarak, diđer bazı lklelerle karřılařtırılmayacak oranlarda ađır tařıtın (kamyon-tır vb.- % 30-50 ) trafikte seyrettiđi Tlriye'de konunun daha ađırlıklı onemi olduđunu belirlemek gerekir. Belirtilen tabloya, onlenemeyen ařın ykleme ve yine bađlı olarak son derece dluřuk seyir hızları (ozellikle tırmanma eđimlerinde), kayıtlı araların yarısının rutin muayeneye gitmemesi ve gidenlere de hiđbir ciddi tetkik yapılamaması da eklenince durumun ne kadar ciddi olduđu ortaya çıkmaktadır.

# Trafikte Güvenliđi Etkileyen Unsurlar

## Yol ve çevre

Yol ve çevre eksiklikleri kazanın oluşmasını kolaylaştırabilir, zemin hazırlar. Elverişli-uygun olmayan yol projeleri/kesimleri, sürücülerin dikkat göstermedikleri durumlar ya da hatalı davranışlarıyla birleşince bazı kazaların oluşması kaçınılmazdır. Bu durumlar sürücülerin bir kısım hareketleri yapmaktan zorlandıkları kesimlerdir. Çok sıklıkla, sürücülerin bu tür kesimlerde yeterli sayıda ve yeterli açıklıkta olmayan uyarıcılarla – yatay ve düşey trafik işaretleri- karşılaştıklarını görüyoruz. Olumsuz yol dizaynının tek başına kaza nedeni olduğu çok sınırlı sayıda kaza meydana gelmektedir.



**Serdivan SRC**

# Trafikte Güvenliđi Etkileyen Unsurlar

Yolun geometrisi, yapım kalitesi ve bakımı, geit ve kavşakların varlığı ve kullanışlılığı, trafik kontrol ve işaretlerinin yerleri, sürekliliđi ve görünürlüđü ve sürüş ortamlarının çeşitliliđi, sürücü performansını ve taşıt tasarımını etkileyen önemli faktörlerden bazılarıdır.

Trafiđin akışı için önemli olan yolların özellikleri; yol düzeni, kalitesi, işaret ve uyarıcı levhalar ve trafik yüküdür.



**Serdivan SRC**

# Trafikte Güvenliđi Etkileyen Unsurlar

Ülkemizde hızlı şehirleşme, ulaşım ađı ile uyuşmamaktadır. Kent içi yollarda, ana arterler, iç yollar ve çevre yolları üzerinde sayıları gittikçe artan otobüs, minibüs, dolmuş, taksi ve özel arabalar, iyi kurulmamış ve üstelik yanlış kullanılan bu yol ađı içinde, ulaşım sorunu en önemli sorun haline gelmiştir. Trafiğın gün içindeki zamanı da, trafiğın yoğunluđunu ve sürücü performansını da etkileyerek trafik kazalarında rol oynar.



Aşağıdakilerden hangisi sürücü kusurlarından biri değildir?

- A. Aşırı hız
- B. İlk hareket hatası
- C. Hatalı sollama
- D. Yanlış uyarı levhası**

**YANLIŞ  
CEVAP D**

# 07.28- Trafik Kazalarının Bireye Topluma ve Çevreye Verdiği Zararlar

# Trafik Kazalarının Bireye Verdiği Zararlar

## Trafik Kazaları Sonucu Bireylerin Uğradığı Zararlar

- Bireyin Maruz Kaldığı Organ Hasarları,
- Bireyin Maruz Kaldığı Psikolojik Hasarlar,

Bu travmatik bozuklukların en şiddetlisi ve en yaygını olarak Travma Sonrası Stres Bozukluğu (TSSB)'nu görmekteyiz. TSSB belirtileri olaydan günler hatta haftalar sonra genellikle 3 ay içerisinde ortaya çıkmaktadır. Baş edebilme egosu, zor durumlarda soğukkanlı davranabilme yetilerine göre bazı insanlarda 6 ay sonra kendiliğinden iyileşme olabilirken bazılarında bu hastalık devam edebiliyor.



**Serdivan SRC**

# Trafik Kazalarının Bireye Verdiği Zararlar

- **Bireyin Sosyoekonomik Kayıpları.**

Psikolojik etkilerin verdiği güvensizlikler, bilhassa gençlerde sigaraya eğilim, alkol ve uyuşturucu gibi aileyi sosyoekonomik açıdan sıkıntılara sürükleyecek olayları tetiklemektedir.

Ekonomik olarak dezavantajlı konumda olan dar gelirli aileler hem tıbbi gereksinimlerin maliyetleri hem de bu yaralanma veya ölüm neticesinde düşen gelirleri nedeniyle en büyük mağduriyeti yaşamaktadırlar.

Ölüm halinde ise kişinin bakmakla yükümlü olduğu bireylerin geçim sıkıntısı baş gösterebilmekte ve bu durum da bir ailenin dağılmasına veya kaybolmasına dahi gidebilmektedir.

# Trafik Kazalarının Toplumsal Boyutu

## – Sağlık Sistemi

Trafik kazaları neticesinde;

- Yaralananlar için yapılan sosyal güvenlik harcamaları,
- Acil bakım ve travma tedavisinin yanı sıra sürece yayılan rehabilitasyon ve psikolojik destek süreci,
- Tedavi süresince kullanılan ve bir çoğu yurtdışından ithal edilen ilaç, protez, ameliyat malzemelerinin ciddi meblağlara ulaşması,
- Doktor ve diğer sağlık personeli başına düşen hasta sayısındaki artışın verimliliği etkilemesi ile sağlık alanında ekstra maliyet yaratmaktadır.

# Trafik Kazalarının Toplumsal Boyutu

## – Ülke Kaynakları

- Yetiřmiř insan gücü kaybı,
- Kaza sonrası meydana gelen maddi hasarlar,
- Karayollarının zamanından önce yıpranması,
- Trafik iřaret, levha ve oto korkuluklarının hasar görmesi nedeniyle ülke serveti de yok olmaktadır.

# Trafik Kazalarının Toplumsal Boyutu

## – Diğer

- Açılan çok sayıda dava ile yargı sisteminin iş yükünün artması,
- Engelli nüfusunda artış,
- Hayat kalitesinin azalması,
- Üretim ve refah kayıpları,
- Uzun vadede kalkınmaya olumsuz etkileri,
- Ülke imajının zedelenmesi ise trafik kazalarının neden olduğu diğer toplumsal sonuçlardır.

# Trafik Kazalarının Çevreye Verdiği Zararlar

- Bilhassa yakıt, kimyasal madde, tıbbi atık vs. yüklü araçların yaptığı kazalar neticesinde çevrenin uğradığı ekolojik zararlar,
- Trafo, elektrik direğine çarpma gibi durumlarda yaşanan kesintiler,
- Köprü, tünel gibi kavşak noktalarda yaşanan kazalarda ulaşımın aksaması, trafik kazalarının çevreye verdiği zararlardan bir kısmıdır.



Aşağıdakilerden hangisi, trafik kazalarının **ülke ekonomisine** verdiği zararlardan biri **değildir**?

- A. Trafik işaretlerinin hasar görmesi
- B. Kara yollarının zamanından önce yıpranması
- C. Yol kenarlarındaki bariyerlerin tahrip olması
- D. Trafik suçlarına uygulanan cezaların artırılması**

**YANLIŞ  
CEVAP D**

# 07.29- Trafik Kazası Sonrası Yapılacak İşlemler

# Trafik Kazalarına Karışanların Sorumlulukları

## Trafik kazalarına karışanlar;

- Hareket halinde iseler trafik için ek bir tehlike yaratmayacak şekilde hemen durmak, kaza mahallinde trafik güvenliği için gereken tedbirleri almak,
- Kazada ölen, yaralanan veya maddi hasar var ise bu kaza trafiği, can ve mal güvenliğini etkilemiyorsa sorumluluğun saptanmasında yararlı olacak kanıt ve izler dâhil, kaza yerindeki durumu değiştirmemek.
- Kazaya karışan kişiler tarafından istendiği takdirde kimliğini, adresini, sürücü ve trafik belgesi ile sigorta poliçe tarih ve numarasını bildirmek ve göstermek,

# Trafik Kazalarına Karışanların Sorumlulukları

- Kazayı, yetkili ve görevli memurlara bildirmek, bunlar gelinceye kadar veya bunların iznini almadan kaza yerinden ayrılmamak zorundadırlar.
- Başında sorumlusu, mal sahibi veya ilgili kişilerin bulunmadığı sırada araç, eşya veya yüklere zarar veren sürücüler, zarar verdikleri araç, eşya veya mülkün sahibini veya ilgili kişileri bulmak, ilgilileri bulamadıkları takdirde durumu tespit etmek ve zarar verilen şey üzerine yazılı bilgi bırakmak, ilgili zabıtaya en kısa zamanda bilgi vermek, anlaşma hali dışında zabitanın iznini almadan zaruret dışında olay yerinden ayrılmamak zorundadırlar.

# Trafik Kazalarına Karışanların Sorumlulukları

- Maddi hasar meydana gelen kazalarda, kazaya karışan kişilerin tümü, yetkili ve görevli kişinin gelmesini lüzum görmezler ise, bunu aralarında yazılı olarak saptamak suretiyle kaza yerinden ayrılabilirler.
- Yalnızca maddi hasara yol açan kazalarda kazaya karışan sürücülerin anlaşması ile kaza tutanağı doldurulur.

# Trafik Kazalarına Karışanların Sorumlulukları

## Ölümlü ve Yaralamalı Trafik Kazasına Karışanlar:

- Ölümlü ve yaralamalı trafik kazaları, kamu davası kapsamında olduğundan, mahalli zabıta veya Cumhuriyet Savcısı tarafından adli tahkikat yapılmasını gerektirmektedir.
- Hareket halindeyseler, trafik için ek bir tehlike yaratmayacak şekilde hemen durmak, trafik güvenliği için ışıklı işaret veya yansıtıcı cihazları koymak ve gereken tedbiri almak,
- Kaza yerindeki mevcut durumda değişiklik yapmamak

# Trafik Kazalarına Karışanların Sorumlulukları

- Yaralılara ilk yardım ve acil müdahale yaptırmak maksadıyla kaza mahallinden ayrılma hali hariç, olayı; yetkili ve görevlilere bildirmek ve bunlar gelinceye kadar veya bunların izini olmadan kaza yerinden ayrılmamak
- İstendiđi takdirde kimliđini, adresini, sürücü ve trafik belgesi ile sigorta poliçe tarih ve numarasını bildirmek ve göstermek,
- Kaza yerinde usulüne uygun ilk yardım tedbirlerini almak mecburiyetindedirler.

Kazayı görerek müdahale eden bir kişinin davranışlarından hangisi **yanlıştır**?

- A. Olay yerinde sigara içmemek
- B. Kaza gece olduysa, aracın farlarını yakmak
- C. Kazaya uğrayan araçtan yakıt sızıp- sızmadığını kontrol etmek
- D. Kendi aracını, kaza yapan aracın hemen arkasına park etmek**

**YANLIŞ  
CEVAP D**



## Trafik kazalarında yükümlülük:

Karayollarında meydana gelecek trafik kazalarına hemen el konmasını, ölü ve yaralıların taşınmasını veya yaralıların tedavisini veya sanıkların yakalanmasını sağlamak için,

- Kaza yerinden geçmekte olan veya kazaya karışmış bulunan araçların sürücüleri kaza mahallinde ilk yardım önlemlerini almaya ve en yakın zabıtaya veya sağlık kuruluşuna haber vermeye ve yetkililerin talebi üzerine yaralıları en yakın sağlık kuruluşuna götürmeye zorunludurlar.

## Trafik kazalarında yükümlülük:

- Kazaya karışan araç sürücülerinin veya kaza mahallinden geçen araç sürücülerinin ilk yardım önlemleri almaması, zabıtaya ve sağlık kuruluşuna haber vermemesi durumunda **20 ceza puanı ve idari para cezası** uygulanır.

Kaza yerinde usulüne uygun ilk yardım tedbirleri uygulamayan kişiye aşağıdaki cezalardan hangisi uygulanır?

- A. Para cezası ve 15 ceza puanı
- B. Para cezası ve 20 ceza puanı**
- C. Para cezası ve 10 ceza puanı
- D. Para ve hapis cezası

**DOĞRU  
CEVAP B**